



แผนยุทธศาสตร์การพัฒนา เทศบาลเมืองบางกรวย

พ.ศ.2554-2558



Bangkrui Municipality

งานวิเคราะห์นโยบายและแผน

กองวิชาการและแผนงาน

www.bangkruaicity.com

บทที่ 1 บทนำ

การจัดแผนยุทธศาสตร์การพัฒนาเทศบาลเมืองบางกรวย

แผนยุทธศาสตร์การพัฒนาของเทศบาลเมืองบางกรวย เป็นแผนพัฒนาเศรษฐกิจและสังคมของเทศบาล ที่กำหนดยุทธศาสตร์และแนวทางการพัฒนาขององค์กรไว้ ซึ่งแสดงวิสัยทัศน์ พันธกิจ และจุดมุ่งหมายเพื่อการพัฒนาในอนาคต โดยสอดคล้องกับแผนพัฒนาเศรษฐกิจและสังคมแห่งชาติ แผนพัฒนาจังหวัด แผนพัฒนาอำเภอ และนโยบายการพัฒนาของผู้บริหารเทศบาล

การวางแผนยุทธศาสตร์การพัฒนา จึงเป็นกระบวนการกำหนดทิศทางในอนาคตของเทศบาลเมืองบางกรวย โดยกำหนดสภาพการณ์ที่ต้องการบรรลุและแนวทางในการบรรลุบนพื้นฐานของการรวบรวมและวิเคราะห์ข้อมูลอย่างรอบด้านและเป็นระบบ ทั้งนี้จะต้องสอดคล้องกับศักยภาพของท้องถิ่นและปัญหา/ความต้องการ ของประชาชนในท้องถิ่นด้วย

การวางแผนยุทธศาสตร์การพัฒนามีความสำคัญต่อเทศบาลเมืองบางกรวยเป็นอย่างยิ่ง ทั้งนี้เนื่องจากแผนยุทธศาสตร์การพัฒนาเป็นแผนพัฒนาที่มุ่งสู่สภาพการณ์ที่ต้องการให้เกิดขึ้นในอนาคต เป็นกรอบในการกำหนดทิศทางการพัฒนาของเทศบาลเมืองบางกรวย ให้มุ่งไปสู่สภาพการณ์อันพึงประสงค์ได้อย่างเท่าทันกับการเปลี่ยนแปลง โดยสามารถจัดสรรทรัพยากรที่มีอยู่อย่างจำกัดได้อย่างมีประสิทธิภาพ การจัดทำแผนยุทธศาสตร์การพัฒนาจึงเป็นการกำหนดทิศทางการพัฒนาของเทศบาลเมืองบางกรวย ที่ต้องกำหนดถึงสภาพการณ์ที่ต้องบรรลุและแนวทางในการที่จะทำให้บรรลุถึงสภาพการณ์นั้น

การจัดทำแผนยุทธศาสตร์การพัฒนาดังนี้ จะต้องตั้งอยู่บนพื้นฐานของการรวบรวมและการวิเคราะห์ข้อมูลอย่างรอบด้านและเป็นระบบ ทั้งนี้เพื่อให้แผนยุทธศาสตร์การพัฒนาของเทศบาลเมืองบางกรวย สามารถนำไปสู่การแก้ไขปัญหาและสนองตอบความต้องการของประชาชนในท้องถิ่นได้อย่างแท้จริง

ส่วนที่ 2 สภาพทั่วไปและข้อมูลพื้นฐานของเทศบาลเมืองบางกรวย

2.1 ข้อมูลเกี่ยวกับที่ตั้ง อาณาเขต เขตการปกครอง

2.1.1 ขนาดและที่ตั้ง

เทศบาลเมืองบางกรวย ตั้งอยู่ในพื้นที่ อำเภอบางกรวย เป็นอำเภอหนึ่งในจังหวัดนนทบุรี มีเนื้อที่ 8.4 ตารางกิโลเมตร ครอบคลุมพื้นที่ตำบลบางกรวย 9 หมู่บ้าน ตำบลวัดชลอ 10 หมู่บ้าน อยู่ห่างจากกรุงเทพมหานครประมาณ 4 กิโลเมตร และอยู่ห่างจากจังหวัดนนทบุรี ประมาณ 18.5 กิโลเมตร มีอาณาเขตติดต่อกับ องค์การบริหารส่วนตำบล (อบต.) และกรุงเทพฯ ดังนี้

ทิศเหนือ	ติดต่อกับ	อบต. บางสีทอง อบต.บางไผ่ และอบต.บางขุน
ทิศใต้	ติดต่อกับ	กรุงเทพมหานคร(แขวงบางขุนนนท์ แขวงบางบำหรุ เขตบางกอกน้อย)
ทิศตะวันตก	ติดต่อกับ	อบต.บางขุน และ อบต. มหาสวัสดิ์
ทิศตะวันออก	ติดต่อกับ	กรุงเทพมหานคร (แขวงบางพลัด แขวงบางอ้อ) แม่น้ำเจ้าพระยา

2.1.2 แผนที่เทศบาลเมืองบางกรวย



2.1.3 ลักษณะภูมิประเทศ

เป็นที่ราบลุ่มมีดินแม่น้ำเจ้าพระยา ระดับความสูงของพื้นดินเฉลี่ยประมาณ 2 เมตรจากระดับน้ำทะเลปานกลาง (รทก.) มีคลองไหลผ่านหลายสาย เช่น คลองบางกอกน้อย คลองบางกรวย ฤดูน้ำหลากมักประสบปัญหาน้ำท่วมเกือบทุกปี ก่อให้เกิดความเดือดร้อนและเสียหายต่อทรัพย์สิน

2.1.4 ลักษณะภูมิอากาศ

จากสภาพภูมิศาสตร์ของเขตเทศบาลซึ่งตั้งอยู่ในภาคกลางได้รับอิทธิพลของลมมรสุมตะวันตกเฉียงใต้ระหว่างเดือนพฤษภาคมจนถึงประมาณเดือนตุลาคมในขณะนี้ฝน ส่วนในเดือนพฤศจิกายนจนถึงประมาณกลางเดือนกุมภาพันธ์ได้รับอิทธิพลของลมมรสุมตะวันออกเฉียงเหนือซึ่งเป็น ลมหนาวและอากาศแห้ง ระยะเวลาจึงเป็นฤดูหนาวและมีอุณหภูมิต่ำสุด สำหรับในระยะเวลาว่างเดือนกุมภาพันธ์จนถึงเดือนพฤษภาคมเป็นฤดูร้อน โดยมีอุณหภูมิสูงสุดประจำปีในเดือนเมษายน และมีฝนตกน้อยเป็นครั้งคราวในช่วงฤดูร้อน

2.1.5 ปริมาณฝนในพื้นที่

ปริมาณฝนในพื้นที่ ได้ใช้ข้อมูลจากสถานีวัดน้ำฝน อำเภอบางกรวย จังหวัดนนทบุรี (สถานี 31032) ระหว่างช่วงปี พ.ศ. 2495 – 2545 ปริมาณฝนรายเดือนเฉลี่ยมีค่าผันแปรระหว่าง 2.5 – 227.8 มม. เดือนกันยายนเป็นเดือนที่มีปริมาณฝนสูงสุด และเดือนธันวาคมเป็นเดือนที่มีปริมาณฝนต่ำสุด โดยปริมาณฝนเฉลี่ยทั้งปีเท่ากับ 1,152.4 มม.

2.1.6 ประชากร (ณ วันที่ 31 มกราคม 2553)

- จำนวนหลังคาเรือนทั้งหมดในเขตพื้นที่ที่รับผิดชอบ 16,593 หลังคาเรือน
- มีประชากรทั้งหมด 41,726 คน แบ่งเป็นชาย 19,420 คน หญิง 22,306 คน
- ความหนาแน่นของประชากร 4,967.3 คน / ตร.ม.

2.1.7 การคมนาคม การจราจร

ถนน

มีเส้นทางหลักที่สำคัญ ๆ หลายเส้นทางผ่านเชื่อมต่อกับกรุงเทพมหานคร จังหวัด
อำเภอ ตำบลต่าง ๆ คือ

สายหลักได้แก่

1. ถนนบางกรวย-ไทรน้อย ถนนหมายเลข 3215 เป็นถนนลาดยางขนาด 2 ช่องทางยาวประมาณ 5.3 กิโลเมตร
2. ถนนบางกรวย-จنگลอนม กว้างเฉลี่ย 12 เมตร ยาวประมาณ 23 กิโลเมตร มีส่วนที่เป็นคอนกรีตเสริมเหล็ก 7 กิโลเมตร ลาดยาง 16 กิโลเมตร
3. ถนนสุขาภิบาล 1,2,3 รวมทั้งหมดยาวประมาณ 800 เมตร
4. ถนนเทิดพระเกียรติ ซึ่งเริ่มต้นจากทางแยกถนนบางกรวย-ไทรน้อย ทางรถไฟ สายใต้ยาวประมาณ 2 กิโลเมตร

จำนวนถนนประเภทต่าง ๆ ในเขตเทศบาล

1. ถนนคอนกรีตเสริมเหล็ก	136	สาย	ยาว	15,485.00	เมตร
2. ถนนแอสฟัลท์/ลาดยาง	33	สาย	ยาว	11,698.00	เมตร
3. ถนนหินคลุก	2	สาย	ยาว	1,162.00	เมตร
4. ถนนลูกรัง	3	สาย	ยาว	459.00	เมตร
5. ทางเดินเท้า ค.ส.ล สาธารณะ	166	สาย	ยาว	12,161.50	เมตร

คลองในเขตเทศบาล

1. คลองบางสีทอง
2. คูน้ำ ข้าง โรงเรียนบดินทรเดชาฯ
3. คลองวัดกล้วย
4. คลองวัดสวนใหญ่
5. คลองผู้การจ่ามง
6. คลองวัดสำโรง
7. คลองโชน
8. คลองวัดโพธิ์เผือก
9. คลองน้ำซอย ม.ศรีบัณฑิต 3 ซ.2 (บ้านท่านสุทัศน์ เงินหมื่น)
10. คลองน้ำซอย ม.ศรีบัณฑิต 3 ซ.3
11. คลองวัดจันทร์
12. คลองน้ำ ม.เทพประทาน ซ.16
13. คลองน้ำ ม.เทพประทาน ซ.30 (คลองไฟไหม้)
14. คลองวัดโบสถ์
15. คลองวัดสนามนอก
16. คลองวัดพิภุททอง

17. คลองโพธิ์
18. คูน้ำข้างทางเข้าปุณฺณ (ตรงข้ามวัดสวนใหญ่)
19. คูน้ำน้ำขม้อย
20. คลองบ้านป่าไม้
21. คลอง ม. สิ้นธรา
22. คลองน้ำข้างร้านอาหารบ้านสวน
23. คูน้ำข้างซอยก้านนุททัย (พระราม 7)
24. คลองบางละมุด
25. คลองหลัง ม.เกษราวิสิทธิ์
26. คลองวัดกระโจมทอง
27. คลองมะไฟหวาน
28. คลองก้านนุทสวน
29. คูน้ำซอยหอมแปลก
30. คลองวัดสักน้อย
31. คลองบางยี่พระ (ข้างโรงพยาบาลบางกรวย)
32. คลองหลวงหาญ (วัดท่าฯ)
33. คลองสวนยายจิ้น (วัดท่าฯ)
34. คลองวัดสักใหญ่
35. คลองบ้านพระ (หมู่ 7)
36. คลองตามุก
37. คลองครุฑมฤทธิ
38. คลองป่าบัว
39. คูน้ำผู้ใหญ่กอบ – ดัน โสภ
40. คูน้ำดัน โสภ
41. คลองขุนจอม (ซอยตาแหวน)
42. คลองวัดเกด
43. คลองยายจิ้น
44. คลองตาสี

การจัดการขนส่งมวลชน

เทศบาลเมืองบางกรวย มีปริมาณการจราจรในเขตเมืองค่อนข้างสูงในเวลาเร่งด่วน การจราจรติดขัดมาก โดยเฉพาะบริเวณถนนบางกรวย-โพธิ์น้อย ถนนเทิดพระเกียรติและถนนบางกรวย - จงถนอม เพราะเขตเทศบาลเมืองบางกรวยติดต่อกับกรุงเทพมหานคร จึงมีผู้ใช้ยานพาหนะเป็นเส้นทางลัดในการเดินทาง ประกอบกับถนนทุกสายมีพื้นผิวการจราจรคับแคบไม่ได้มาตรฐาน

ทางบก

รถประจำทางที่ผ่านเทศบาลเมืองบางกรวย เป็นรถร่วม ขสมก. คือ

1. สายทำน้านนท์ - บางกรวย (รถเมล์เล็ก)
2. สายบางบัวทอง - ทำน้านนท์ (สาย 1003 รถเมล์เล็ก)
3. สายพระรามหก - หมู่บ้านสมชาย (รถสองแถวเล็ก)
4. สายบางบัวทอง - พาดำปิ่นเกล้า (รถตู้)
5. สายบางบัวทอง - ไทรน้อย (รถตู้)
6. สายพระราม 7 - วัดชลอ (รถเมล์เล็ก)

ทางน้ำ

ท่าเทียบเรือ 10 แห่ง ดังนี้

1. ท่าเทียบเรือวัดสักใหญ่
2. ท่าเทียบเรือวัดโพธิ์บางโอ
3. ท่าเทียบเรือหมู่บ้านหัวแหลม
4. ท่าเทียบเรือวัดชลอ 2 แห่ง
5. ท่าเทียบเรือหน้าอำเภอบางกรวย
6. ท่าเทียบเรือวัดเกตุ
7. ท่าเทียบเรือวัดพิบูลทอง
8. ท่าเทียบเรือวัดลุ่มคงคาราม
9. ท่าเทียบเรือพระราม 7

2.1.8 ประปา

หน่วยงานซึ่งให้บริการน้ำประปาในเขตเทศบาล คือการประปาสาขาบางบัวทอง การประปานครหลวง

2.1.9 การสื่อสาร

1. มีที่ทำการไปรษณีย์โทรเลข จำนวน 1 แห่ง
2. สำหรับโทรศัพท์นั้น มีสำนักบริการโทรศัพท์นครหลวง (ที่ 3.1) ให้บริการโทรศัพท์กับหน่วยงานทั้งภาครัฐและเอกชน

2.1.10 โครงสร้างทางเศรษฐกิจ

ประชากรในเขตเทศบาลส่วนใหญ่จะประกอบอาชีพพนักงานบริษัท พนักงานการไฟฟ้า ฝ้ายผลิต ฯ และทำการพาณิชย์และโรงงานอุตสาหกรรมขนาดเล็ก

การพาณิชย์กรรมและบริการ

1. สถานประกอบการด้านพาณิชย์กรรม
2. สถานีบริการน้ำมัน 3 แห่ง
 - 2.1 บริษัทเอสโซ่ ประเทศไทยจำกัด (มหาชน)
 - 2.2 บริษัทบางจากปิโตรเลียมจำกัด (มหาชน)
 - 2.3 บริษัท ปตท. มาร์ท จำกัด

สถานประกอบการค้าบริการ

1. ธนาคาร มี 8 แห่ง คือ

1. ธนาคารกสิกรไทย	2	แห่ง
2. ธนาคารไทยพาณิชย์	2	แห่ง
3. ธนาคารกรุงเทพ	1	แห่ง
4. ธนาคารกรุงไทย	1	แห่ง
5. ธนาคารออมสิน	1	แห่ง
6. ธนาคารนครหลวงไทย	1	แห่ง
2. สถานที่จำหน่ายอาหาร ตาม พ.ร.บ.สาธารณสุข พ.ศ.2535 จำนวน 411 แห่ง โดยแบ่งตามรายงานผลของการออกใบอนุญาต ประเภทต่างๆ ในปี พ.ศ. 2552 ได้ดังนี้

- ใบอนุญาตกิจการอันตราย	จำนวน	198	ราย
- ใบอนุญาตกิจการสะสมอาหาร	จำนวน	196	ราย
- ใบอนุญาตจัดตั้งสถานที่สะสมอาหารเกิน 200 ตร.ม.	จำนวน	5	ราย
- ใบอนุญาตทางสาธารณะ	จำนวน	4	ราย
- ใบอนุญาตจัดตั้งตลาด	จำนวน	8	ราย

การอุตสาหกรรม

มีโรงงานอุตสาหกรรมขนาดเล็กในพื้นที่ 5 แห่ง คือ

1. สนิทวิการพิมพ์
2. โรงพิมพ์เจริญรุ่งเรืองการพิมพ์
3. ชนบุรีอัลลอย(หล่อหลอมโลหะ)

4. ศักดิ์ทิวี สา หกรรม
5. บ.พูนอินคัสเตรียจำกัด

การท่องเที่ยว

1. วัดโพธิ์บางโอ

ตั้งอยู่ที่ตำบลวัดชลอ เป็นวัดเก่าแก่ในสมัยอยุธยา และได้รับการบูรณะในสมัยรัชกาลที่ 3 โดยกรมหลวงเสนีบริรักษ์ (ต้นสกุลเสนียังศ์) โอรส ในกรมพระราชวังหลัง มีภาพเขียนเกี่ยวกับปริศนาธรรมและภาพจิตรกรรมแป๊ะสาอุเปือกฝีมื้อ ช่างสกุลชั้นสูงนนทบุรี มีลักษณะคล้ายวัดพระศรีรัตนศาสดาราม เสาข้อมุมไม้สิบสองและเอนเข้าหากัน เพื่อเป็นการรับน้ำหนักของตัวอาคาร หน้าบันเป็นเครื่องไม้จำหลักมีลวดลายจีนแบบพระราชนิยมในสมัยรัชกาลที่ 3 ใบเสมาเป็นหินทรายมีเจดีย์ทิศล้อมรอบตัวพระอุโบสถทั้งสี่ด้าน ชุ่มบันแถลงประดับกรอบประตุน้ำต่างทำจากปูนน้ำอ้อย ส่วนด้านนอกประตูมีตุ๊กตาหินพวกเขียนและตัวละครตั้งอยู่จำนวนหนึ่ง

การเดินทาง

- **ทางน้ำ** ลงเรือจากท่าช้าง สาย ท่าช้างบางกอกน้อย -บางใหญ่ ตั้งแต่เวลา 6.30-21.00 น. ออกทุกครึ่งชั่วโมง เวลาที่เหม ะสมสำหรับนักท่องเที่ยว คือ 8.30-15.30 น. ระหว่างที่เดินทางท่านจะได้ชมทิวทัศน์ บ้านเรือนริมน้ำที่สวยงามของคลองบางกอกน้อย
- **ทางถนน** จากสำนักงานเทศบาลเมืองบางกรวยตรงไปประมาณ 700 เมตร จะพบวัดโพธิ์บางโออยู่ทางขวามือ

2. วัดสักน้อย

ตั้งอยู่ที่ตำบลวัดชลอ จากคำบอกเล่าของชาวบ้าน คาดว่าเป็นวัดเก่าแก่สมัยกรุงศรีอยุธยา ซึ่งเหลือแต่พระอุโบสถมีลักษณะทรวดโถมเป็นอย่างมากไม่มีหลังคา มีแต่เพียงต้นไทรขนาดใหญ่ปรกคลุมอยู่ ภายในมีพระพุทธรูปเก่าแก่ประดิษฐานอยู่ เป็นที่เคารพสักการะของชาวบ้านในบริเวณนั้น ขณะนี้อยู่ในความดูแลของกรมศิลปากร

การเดินทาง

- ใช้เส้นทางเดียวกับวัดโพธิ์บางโอ แต่ต้องเดินเข้าไปอีกประมาณ 200 เมตร ตลอดเส้นทางเดิน ยังคงมีสวนผลไม้ให้พบเห็นอยู่บ้าง

3. วัดสักใหญ่

“หลวงพ่อก็คดีสิทธิ์ ภาพพุทธประวัติล้ำค่า อุทยานปลาน้ำชม เดินชมสวนผลไม้และไม้ดอกงามตา”

ตั้งอยู่ตำบลวัดชลอ อำเภอบางกรวย เป็นวัดเก่าแก่ สร้างขึ้นโดยพระเจ้าตากสินมหาราช พระองค์ได้พระราชทานทรัพย์ส่วนพระองค์ ร่วมกับบรรพบุรุษในถิ่นนี้ จัดสร้างวัดสักขึ้นเมื่อพุทธศักราช 2317

วัดสักใหญ่ มีหลวงพ่อบุญฤทธิ์ ซึ่งเป็นพระพุทธรูปที่งดงามยิ่งองค์หนึ่ง สันนิษฐานว่าสร้างประมาณ พ.ศ.1900-2000 เป็นพระพุทธรูปสมัยสุโขทัยตอนปลายในสมัยพระมหาธรรมราชาพุทธลักษณะสวยงามสมสัดส่วน มีพระพักตร์คล้ายใบหน้าสตรีประทับนั่งขัดสมาธิราบปางมารวิชัย องค์พระถูกห่อหุ้มด้วยปูน สันนิษฐานว่าเมื่อคราวพม่ายกทัพมาตีกรุงศรีอยุธยาประชาชนตลอดจนพระภิกษุช่วยกันพอกปูน เพื่อให้พม่าคิดว่า เป็นพระพุทธรูปปูนปั้นครั้นอยู่ต่อมาปูนที่ได้พอกพระพุทธรูปได้กะเทาะออก ส่งผลให้เห็นสัมฤทธิ์แก่ทองอยู่ด้านในจึงทำการกะเทาะปูนออก และลงรักปิดทองใหม่ พุทธศาสนิกชนนิยมมากราบไหว้ สรงน้ำปิดทองเป็นประจำทุกๆ ปี

นอกจากนี้ภายในอุโบสถ ยังเป็นที่ประดิษฐานของหลวงพ่อบุญฤทธิ์ ซึ่งสร้างขึ้นมาพร้อมกับการสร้างวัดสักใหญ่ และภาพพุทธประวัติพระพุทธเจ้าเปิดโลก และพระบรมธาตุที่สำคัญของเมืองไทย

การเดินทาง

- ใช้เส้นทางเดียวกับวัดโพธิ์บางโอ วัดสักใหญ่จะอยู่ห่างเลยจากวัดโพธิ์บางโอไป ประมาณ 1 กิโลเมตร อยู่ทางด้านขวามือ

4. วัดชลอ

ประวัติโดยสังเขป สันนิษฐานว่าสร้างขึ้นในสมัยกรุงศรีอยุธยาตอนต้น ตามตำนานกล่าวว่ามี ความเกี่ยวข้องกับพระมหากษัตริย์ถึง 2 พระองค์ คือ สมเด็จพระรามาธิบดีที่ 1 (พระเจ้าอู่ทอง) มาทรงเสด็จบำเพ็ญพระราชกุศลที่วัดชลอ เหล่าทหารและไพร่พลได้มาพักรับเสด็จฯ เมื่อเรือพระที่นั่งมาถึงได้จัดสร้างกระโจมตั้งเสาเจาะใส่ทองไว้ในเสาที่ประทับบริเวณที่เป็นวัดกระโจมทองในปัจจุบัน ซึ่งในขณะนั้นเป็นลานกว้าง ประมาณ 50 ไร่ ซึ่งห่างจากวัดชลอไปทางตะวันออกประมาณ 700 เมตร ยังไม่มีสภาพเป็นวัดพระมหากษัตริย์พระองค์หนึ่งคือสมเด็จพระเจ้าจักรพรรดิ โปรดฯ ให้ขุดคลองจากปากคลองบางสีทองผ่านวัดชลอไปสู่วัดเขมาภิรตาราม (วัดสลัก) คลองดังกล่าวปัจจุบันคือคลองบางกรวย เนื่องจากเส้นทางเดิมมีความคดเคี้ยวเป็นระยะทางไกล

ปัจจุบัน วัดชลอเป็นแหล่งท่องเที่ยวที่สำคัญแห่งหนึ่ง ซึ่งตั้งอยู่ในเขตพื้นที่เทศบาลเมืองบางกรวย เนื่องจากมีอุโบสถที่งดงามเป็นรูปเรือสุพรรณหงส์ลำใหญ่ และยังมีอุโบสถเก่าแก่ซึ่ง เป็นโบราณสถานที่สำคัญ นอกจากนี้ผู้ที่เข้ามาเยี่ยมชมวัด ยังได้มีโอกาสกราบนมัสการพระประธานอันศักดิ์สิทธิ์ภายในอุโบสถ และสักการะรูปเหมือนสามเกจิดังของเมืองไทย คือ หลวงปู่ทวด วัดช้างให้ พ่อบ้านคล้าย วาจาสิทธิ์ แห่งวัดสวนขัน สมเด็จพระญาณสังวร (โต) วัดระฆัง และสักการะสรีระของ

หลวงปู่สุเทพ ฌรณคฤทธิ์ อดีตเจ้าอาวาส วัดชลอ ผู้เป็นหมอยาแผนโบราณ พิชิตโรคมะเร็งแพ้
และไช้เนส ได้อย่างน่าอัศจรรย์

การเดินทาง

- เดินทางจากสะพานพระราม 5 พอถึงแยกวัดบางอ้อยช้าง เลี้ยวซ้ายเข้าถนนบางกรวย-ไทรน้อย ผ่านสะพานข้ามคลองบางกรวย วัดชลอจะตั้งอยู่ด้านขวามือ
- เดินทางเข้าทางสะพาน พระราม 7 ด้านการไฟฟ้าฝ่ายผลิตแห่งประเทศไทย เลี้ยวเข้าถนนบางกรวย-ไทรน้อย ถึงสี่แยกแล้วเลี้ยวขวา ระยะทางประมาณ 5 กิโลเมตร วัดชลอจะอยู่ทางซ้ายมือ
- เดินทางจากถนนสิรินธร เข้า ถนนบางกรวย-เทิดพระเกียรติ ข้ามทางรถไฟบางบำหรุ ตรงมาเรื่อยๆ ผ่านสี่แยก ตรงไปทางที่จะออกสะพานพระราม 5 วัดชลอจะอยู่ฝั่งซ้ายมือทางเรือ ลงเรือจากท่าช้าง สายท่าช้างบางกอกน้อย -บางใหญ่ ตั้งแต่เวลา 6.30-21.00 น.ออกทุกครั้งชั่วโมงขึ้นที่ท่าหน้าวัดชลอ เวลาที่เหมาะสมสำหรับนักท่องเที่ยว คือ 8.30-15.30 น. ระหว่างที่เดินทางท่านจะได้ชมทิวทัศน์ บ้านเรือนริมน้ำที่สวยงามของคลองบางกอกน้อย

2.1.11 ชุมชนในเขตเทศบาล

ในเขตเทศบาลเมืองบางกรวย มีชุมชน จำนวน 47 ชุมชน ดังนี้

ลำดับที่	ชุมชน	จำนวนครัวเรือน	จำนวนประชากรทั้งหมด	ช	ญ
1	สุขใจ	67	226	104	122
2	ริมคลองบางกรวย	67	219	105	114
3	ทิพยเนตรสามัคคี	50	261	107	154
4	วัดโพธิ์เผือก	98	466	228	238
5	หมู่บ้านรัตนวรรณ	114	296	134	162
6	หมู่บ้านสินธรา	114	509	244	265
7	หมู่บ้านครูเซนต์คาเบรียล	109	362	164	198
8	นครอินทร์พัฒนา	125	525	249	276
9	วัดกล้วย	104	595	201	394
10	สุนทรศิริ	59	234	110	124
11	รุ่งโรจน์	66	284	123	161
12	โรงหล่อพัฒนา	90	350	187	163
13	วัดลุ่มกองคาราม	143	534	233	301
14	วัดสวนใหญ่	238	965	467	498
15	ร่วมใจพัฒนา	152	436	220	216
16	ศรีบัณฑิต2-ทวีสุข	66	231	90	141
17	วัดท่าบางสีทอง	140	717	331	386
18	หมู่ 7 ตำบลวัดชลอ	160	619	278	341
19	สินพัฒนา	148	448	189	259
20	วัดสำโรง	169	728	343	385
21	สมปรัตนา	118	433	188	245
22	ร่วมโพธิ์วัดเชิง	116	532	261	271
23	สุขาวดี	148	508	234	274

(ต่อ)

ลำดับที่	ชุมชน	จำนวนครัวเรือน	จำนวนประชากรทั้งหมด	ช	ญ
24	วัดจันทร์	140	677	331	346
25	ริมทางรถไฟ	91	501	235	266
26	วัดสนามนอก	211	1,095	512	583
27	โค้งมะขาม	277	969	452	517
28	กลุ่มเจ้าพระยา	97	457	222	235
29	วัดโตนด	86	330	148	182
30	วัดเกด	78	413	216	197
31	หมู่บ้านเทพประทาน	339	1,018	469	549
32	วัดโพธิ์บางโอ	178	720	358	362
33	สังข์นิมพัฒนา	314	918	431	487
34	ตลาดศรีบางกรวย	84	344	149	195
35	หมู่บ้านภาณุรังสี	571	1,727	823	904
36	หมู่บ้านสมชายพัฒนา	231	1,016	477	569
37	สมชายพัฒนาคอนโด	773	951	430	521
38	หมู่ 6 วัดพิบูลทอง	497	1,078	504	574
39	หมู่บ้านธนากร 2	1,092	1,867	815	1,052
40	ริมสวน	56	248	114	134
41	หมู่บ้านสวนศรีบัณฑิต	70	171	72	99
42	หมู่บ้านเกษราวิลล์	210	505	229	276
43	ตลาดศรีบางกรวย 1	262	339	157	182
44	หมู่บ้านสมชายพัฒนา 2	613	2,200	968	1,232
45	หมู่บ้านศรีบัณฑิต 3	172	643	283	360
46	หมู่บ้านลุ่มพัฒนา	97	385	212	173
47	วัดชลอ หมู่ 3	268	531	233	298

2.1.12 ศาสนา

เทศบาลเมืองบางกรวยมีวัด	จำนวน 18 วัด ดังนี้	
1. วัดสำโรง	2. วัดโพธิ์เผือก	3. วัดจันทร์
4. วัดลุ่มคงคาราม	5. วัดเชิงกระบือ	6. วัดพิภูลทอง
7. วัดสนามนอก	8. วัดสนามใน	9. วัดชลอ
10. วัดกล้วย	11. วัดสวนใหญ่	12. วัดระโงมทอง
13. วัดโพธิ์บางโอ	14. วัดท่าบางสีทอง	15. วัดสักใหญ่
16. วัดเกตุ	17. วัดโตนด	18. วัดสักน้อย

2.1.13 วัฒนธรรมขนบธรรมเนียมประเพณีที่สำคัญ

ประเพณีหล่อเทียนและแห่เทียนพรรษาทางน้ำ ทางบก

เทศบาลเมืองบางกรวยมีขนบธรรมเนียมประเพณี วัฒนธรรมที่สำคัญที่ หน่วยงานต่าง ๆ ทั้งหน่วยงานภาครัฐ ภาคเอกชน และพ่อค้าประชาชน ได้ร่วมกันจัดขึ้นคือประเพณีหล่อเทียนและแห่เทียนพรรษาทางน้ำ เพื่อนำเทียนไปถวายวัดต่าง ๆ ในพื้นที่อำเภอบางกรวย โดยดำเนินการในช่วงเดือนกรกฎาคม ซึ่งการดำเนินการจัดงานทางเทศบาลร่วมมือกับหน่วยงานต่าง ๆ จัดเรือออกรับน้ำเทียนทางน้ำจากประชาชน ที่มีบ้านเรือนอยู่ริมคลองบางกรวย คลองมหาสวัสดิ์ คลองบางกอกน้อย จำนวน 2 วัน จากนั้นจัดสถานที่รับน้ำเทียนทางบกจากประชาชนทั่วไปที่บริเวณวัดชลอ ตำบลวัดชลอ จำนวน 5 วัน และมีการสมโภชน์เทียนที่วัดชลอ หลังจากนั้นในวันรุ่งขึ้นแห่เทียนทางน้ำจากท่าน้ำวัดชลอ ตำบลวัดชลอ ไปยังวัดโบสถ์บางคูเวียง ตำบลบางคูเวียง อำเภอบางกรวย จังหวัดนนทบุรี ซึ่งประเพณีหล่อเทียนและแห่เทียนพรรษาทางน้ำของอำเภอบางกรวยได้รับความสนใจจากประชาชนในพื้นที่และประชาชน ทั่วไปเป็นจำนวนมาก

2.1.14 การศึกษา

เทศบาลเมืองบางกรวยไม่มีโรงเรียนเทศบาลในสังกัด มีแต่ศูนย์พัฒนาเด็กเล็กจำนวน 7 แห่ง ซึ่งขอใช้อาคารเรียนของโรงเรียนในเขตเทศบาล การจัดตั้งศูนย์พัฒนาเด็กเล็กเป็นชื่อเดียวกันกับชื่อโรงเรียนที่ขอใช้สถานที่ ดังนี้

1. ศูนย์พัฒนาเด็กเล็กวัดชลอ
2. ศูนย์พัฒนาเด็กเล็กวัดจันทร์
3. ศูนย์พัฒนาเด็กเล็กวัดเชิงกระบือ
4. ศูนย์พัฒนาเด็กเล็กวัดสำโรง
5. ศูนย์พัฒนาเด็กเล็กวัดลุ่มคงคาราม
6. ศูนย์พัฒนาเด็กเล็กวัดสนามนอก
7. ศูนย์พัฒนาเด็กเล็กวัดสัก

สำหรับในเขตเทศบาลนั้นมีโรงเรียนทั้งหมด 13 แห่ง ดังนี้

การศึกษาในระบบโรงเรียน ประกอบด้วย

- | | |
|--|--------------|
| 1. โรงเรียนในสังกัดกรมสามัญศึกษา | จำนวน 1 แห่ง |
| 2. โรงเรียนในสังกัดสำนักงานการประถมศึกษา | จำนวน 9 แห่ง |
| 3. โรงเรียนในสังกัดสำนักงานการศึกษาเอกชน | จำนวน 3 แห่ง |

2.1.15 สาธารณสุข

- | | |
|--|----------------|
| 1. โรงพยาบาลในเขตพื้นที่สังกัดกระทรวงสาธารณสุข | จำนวน 1 แห่ง |
| - โรงพยาบาลบางกรวย | จำนวน 30 เตียง |
| 2. โรงพยาบาลเอกชน | จำนวน 1 แห่ง |
| - โรงพยาบาลอนันต์พัฒนา 2 | จำนวน 50 เตียง |
| 3. ศูนย์บริการสาธารณสุข | จำนวน 1 แห่ง |
| 4. ศูนย์สุขภาพชุมชน (ศสม.) | จำนวน 1 แห่ง |
| 5. สถานีนอนามัย | จำนวน 2 แห่ง |
| (คือ สถานีนอนามัยวัดจันทร์ และสถานีนอนามัยวัดสวนใหญ่) | |
| 6. สำนักงานสาธารณสุขอำเภอ | จำนวน 1 แห่ง |
| 7. ศูนย์สาธารณสุขมูลฐานชุมชนเทศบาล | จำนวน 37 แห่ง |
| 8. บุคลากรทางการแพทย์ที่ปฏิบัติหน้าที่ในสถานพยาบาลทุกแห่งทุกสังกัดในเขตพื้นที่ | |
| 8.1 โรงพยาบาลบางกรวย สังกัดกระทรวงสาธารณสุข | |
| 8.2 ศูนย์บริการสาธารณสุขสังกัดเทศบาลเมืองบางกรวย | |
| - นักวิชาการสุขาภิบาล | จำนวน 2 คน |
| - สัตว์แพทย์ | จำนวน 1 คน |
| - พยาบาลวิชาชีพ | จำนวน 1 คน |

2.2 ข้อมูลเกี่ยวกับศักยภาพของเทศบาล

2.2.1 การป้องกันและบรรเทาสาธารณภัย

- สถิติเพลิงไหม้ในรอบปี 2552 (1 ม.ค. - 31 ธ.ค. 2552)

- | | |
|-----------------------------|---------------|
| - เพลิงไหม้บ้านเรือนประชาชน | จำนวน 7 ครั้ง |
| - เพลิงไหม้หญ้า/ขยะ | จำนวน 8 ครั้ง |
| - เพลิงไหม้รถยนต์ | จำนวน 1 ครั้ง |
| - ผู้เสียชีวิต | จำนวน 1 คน |

- รถยนต์ดับเพลิง จำนวน 4 คัน (แยกตามขนาดบรรจุน้ำ)
 - 1. ขนาดบรรจุน้ำได้ 4,000 ลิตร จำนวน 2 คัน
 - หมายเลขทะเบียน บจ 2647
 - หมายเลขทะเบียน บจ 2648
 - 2. ขนาดบรรจุน้ำได้ 12,000 ลิตร จำนวน 1 คัน
 - หมายเลขทะเบียน บต 7007
 - 3. ขนาดบรรจุน้ำได้ 10,000 ลิตร จำนวน 1 คัน
 - หมายเลขทะเบียน บ 5303
 - 4. รถยนต์บรรทุกน้ำเอนกประสงค์ ขนาด 6,000 ลิตร จำนวน 1 คัน
 - หมายเลขทะเบียน บธ 6891
 - 5. รถยนต์ตรวจการณ์บรรทุกน้ำ ขนาด 1,000 ลิตร จำนวน 1 คัน
 - หมายเลขทะเบียน บธ 6892
 - 6. รถยนต์ตรวจการ จำนวน 4 คัน
 - หมายเลขทะเบียน ป 0121
 - หมายเลขทะเบียน ร 0887
 - หมายเลขทะเบียน กน 5684
 - หมายเลขทะเบียน กม 375
 - 7. เรือดับเพลิง จำนวน 2 ลำ
 - เรือเร็วดับเพลิง
 - เรือท้องแบน
 - เครื่องดับเพลิงชนิดหาลาม จำนวน 4 เครื่อง
 - เครื่องสูบน้ำดีเซล ขนาด 12 นิ้ว จำนวน 2 เครื่อง
 - เครื่องสูบน้ำดีเซล ขนาด 8 นิ้ว จำนวน 1 เครื่อง
 - เครื่องสูบน้ำดีเซล ขนาด 6 นิ้ว จำนวน 2 เครื่อง
 - เครื่องสูบน้ำดีเซล ขนาด 4 นิ้ว จำนวน 1 เครื่อง
 - เครื่องสูบน้ำเบนซิล ขนาด 4 นิ้ว (ท่อพญานาค) จำนวน 4 เครื่อง
 - เครื่องสูบน้ำไฟฟ้า ขนาด 12 นิ้ว (ท่อพญานาค) จำนวน 10 เครื่อง
 - ชุดผจญเพลิงอาคารพร้อมเครื่องช่วยหายใจ จำนวน 3 ชุด
 - อาสาสมัครป้องกันและบรรเทาสาธารณภัย จำนวน 561 คน

2.2.2 ขยะ

1. ปริมาณขยะ 47 ตัน/วัน

2. ขยะที่เก็บขนได้ จำนวน 45 ตัน / วัน
3. ที่ดินสำหรับกำจัดขยะที่กำลังใช้ จำนวน 68 ไร่ ตั้งอยู่ที่ หมู่ 8 ถนนบางกรวย – ไทรน้อย ต.คลองขวาง อ. ไทรน้อย อยู่ในความรับผิดชอบขององค์การบริหารส่วนจังหวัดนนทบุรี
4. รถยนต์ที่ใช้จัดเก็บขยะ รวม 18 คัน (แยกตามขนาดความจุขยะ) ดังนี้
 - 4.1 รถยนต์เก็บขยะมูลฝอย ขนาดความจุ 4 ลบ.หลา จำนวน 3 คัน
 - รถยนต์เก็บขยะมูลฝอย หมายเลขทะเบียน 81-6220 นนทบุรี
 - รถยนต์เก็บขยะมูลฝอย หมายเลขทะเบียน 81-6251 นนทบุรี
 - รถยนต์เก็บขยะมูลฝอย หมายเลขทะเบียน 81-7804 นนทบุรี
 - 4.2 รถยนต์เก็บขยะมูลฝอย ขนาดความจุ 8 ลบ.หลา จำนวน 4 คัน
 - รถยนต์เก็บขยะมูลฝอย หมายเลขทะเบียน 82-4506 นนทบุรี
 - รถยนต์เก็บขยะมูลฝอย หมายเลขทะเบียน 82- 5903 นนทบุรี
 - รถยนต์เก็บขยะมูลฝอย หมายเลขทะเบียน 82-5904 นนทบุรี
 - รถยนต์เก็บขยะมูลฝอย หมายเลขทะเบียน 81-8856 นนทบุรี
 - 4.3 รถยนต์เก็บขยะมูลฝอย ขนาดความจุ 10 ลบ.ม จำนวน 4 คัน
 - รถยนต์เก็บขยะมูลฝอย หมายเลขทะเบียน 81-6253 นนทบุรี
 - รถยนต์เก็บขยะมูลฝอย หมายเลขทะเบียน 81-6289 นนทบุรี
 - รถยนต์เก็บขยะมูลฝอย หมายเลขทะเบียน 82-1795 นนทบุรี
 - รถยนต์เก็บขยะมูลฝอย หมายเลขทะเบียน 82- 5568 นนทบุรี
 - 4.4 รถยนต์เก็บขยะมูลฝอย ขนาดความจุ 12 ลบ.ม จำนวน 5 คัน
 - รถยนต์เก็บขยะมูลฝอย หมายเลขทะเบียน 82-2574 นนทบุรี
 - รถยนต์เก็บขยะมูลฝอย หมายเลขทะเบียน 82-2575 นนทบุรี
 - รถยนต์เก็บขยะมูลฝอย หมายเลขทะเบียน 81-9717 นนทบุรี
 - รถยนต์เก็บขยะมูลฝอย หมายเลขทะเบียน 82-0406 นนทบุรี
 - รถยนต์เก็บขยะมูลฝอย หมายเลขทะเบียน 82-1474 นนทบุรี
 - 4.5 รถยนต์เก็บขยะมูลฝอย แบบคอนเทนเนอร์ จำนวน 2 คัน
 - รถยนต์คอนเทนเนอร์ หมายเลขทะเบียน 81-7405 นนทบุรี
 - รถยนต์คอนเทนเนอร์ หมายเลขทะเบียน 81-8945 นนทบุรี
 - 4.6 รถดูดลอกท่อระบายน้ำ 6 ล้อ จำนวน 1 คัน
 - หมายเลขทะเบียน 81-9384 นนทบุรี
 - 4.7 เรือเก็บขยะไฟเบอร์กลาส จำนวน 1 ลำ
 - 4.8 รถยนต์บรรทุกน้ำ จำนวน 2 คัน
 - หมายเลขทะเบียน บท 6628 นนทบุรี

หมายเลขทะเบียน 81-7803 นนทบุรี

4.9 รถยนต์ตักหน้า-ชุดหลัง หมายเลข ตค 607 บบทบุรี จำนวน 1 คัน

2.2.3 ข้อมูลเกี่ยวกับอัตรากำลัง

ตารางแสดงอัตรากำลังพนักงานและลูกจ้างประจำและพนักงานจ้างของเทศบาลเมืองบางกรวย

เลข ที่	สำนัก/กอง	จำนวนพนักงานแยกตามระดับ										ลูกจ้าง ประจำ	พนักงาน จ้าง
		1	2	3	4	5	6	7	8	9	รวม		
1	สำนักปลัดเทศบาล	-	-	3	2	4	2	2	3	1	17	9	39
2	กองคลัง	-	1	3	2	2	3	2	1	-	14	5	16
3	กองช่าง	-	3	3	1	5	3	1	1	-	17	7	42
4	กองสาธารณสุขและสิ่งแวดล้อม	-	-	-	1	4	2	1	1	-	9	9	90
5	กองการศึกษา	-	-	-	3	2	-	-	1	-	6	-	23
6	กองวิชาการและแผนงาน	-	-	-	1	4	2	-	1	-	8	1	5
7	กองสวัสดิการสังคม	-	1	2	4	1	1	-	1	-	10	1	2
8	หน่วยงานตรวจสอบภายใน	-	-	-	-	-	-	-	-	-	-	-	-
	รวม	-	5	11	14	22	13	6	9	1	81	32	217

2.2.4 สถานะการคลังของเทศบาลเมืองบางกรวย

รายรับ

รายการ	ปีงบประมาณ		
	2550	2551	2552
ภาษี	14,198,368.75	13,468,090	15,494,802
ค่าธรรมเนียม ค่าปรับ และใบอนุญาต	3,468,755.03	3,559,950	4,044,622
รายได้จากทรัพย์สิน	9,033,863.57	7,845,700	7,435,973
รายได้เบ็ดเตล็ด	87,060.50	674,004	327,477
รายได้จากทุน	425,016.00	1,398,480	11,950
รัฐบาลจัดสรรให้	141,761,875.03	114,036,844	102,350,829
เงินอุดหนุนทั่วไป	52,757,230.00	51,713,423	48,292,252
เงินอุดหนุนเฉพาะกิจ	8,384,780.00	9,022,945	12,520,747
รวมรายรับ	230,116,948.88	201,719,439	190,478,654

รายจ่าย

รายการ	ปีงบประมาณ		
	2550	2551	2552
เงินเดือน	16,992,935.42	19,846,347	23,132,944
ค่าจ้างประจำ	4,933,716.42	5,075,271	5,199,780
ค่าจ้างชั่วคราว	13,021,833.75	16,197,548	17,706,388
ค่าตอบแทน	19,111,364.51	20,448,835	16,904,728
ค่าใช้สอย	20,797,959.50	16,968,630	16,940,049
ค่าวัสดุ	15,879,371.93	17,590,683	15,860,672
ค่าสาธารณูปโภค	64,194.31	2,101,054	2,022,157
เงินอุดหนุน	3,059,926.00	2,896,838	3,803,132
รายจ่ายอื่น	345,000.00	7,276,500	50,000
งบกลาง	7,794,548.37	10,882,312	24,088,227
ค่าครุภัณฑ์	2,231,600.00	977,973	18,828,554
ที่ดินและสิ่งก่อสร้าง	5,800,000.00	150,000	26,165,722
รวมรายจ่าย	110,032,450.21	120,411,995	170,702,359

2.3 สรุปผลพัฒนาเทศบาลในปีที่ผ่านมา

- การประเมินผลการนำแผนพัฒนาไปปฏิบัติในเชิงปริมาณ

ตารางแสดงโครงการและงบประมาณที่ดำเนินการจริงในปีงบประมาณ 2553 แยกตามยุทธศาสตร์และแนวทางการพัฒนา

โครงการในแผนพัฒนาสามปี พ.ศ. 2553-2555 (เฉพาะในปี 2553) แยกตามยุทธศาสตร์

ยุทธศาสตร์การพัฒนา	จำนวน โครงการ	จำนวนงบประมาณ
1. ด้านการส่งเสริมคุณภาพชีวิตอยู่ดีมีสุข	51	120,790,000
2. ด้านการบริหารจัดการและการอนุรักษ์ทรัพยากรธรรมชาติสิ่งแวดล้อม	5	2,580,000
3. ด้านโครงสร้างพื้นฐาน	7	1,100,000
4. ด้านการจัดการระเบียบชุมชน/สังคมและการรักษาความสงบเรียบร้อย	37	9,515,000
5. ด้านการวางแผน การส่งเสริมการลงทุน พาณิชยกรรมและการท่องเที่ยว	22	5,555,000
6. ด้านการพัฒนาศิลปะ วัฒนธรรม จารีตประเพณีและภูมิปัญญาท้องถิ่น	9	1,940,000
รวม	128	141,480,000

โครงการที่ดำเนินการจริงแยกตามยุทธศาสตร์และแนวทางการพัฒนา ในปีงบประมาณ พ.ศ. 2553

ยุทธศาสตร์/แนวทางการพัฒนา	จำนวนโครงการที่ดำเนินการ	คิดเป็นร้อยละโครงการทั้งหมด	จำนวนงบประมาณ	ร้อยละของงบประมาณ
1.ยุทธศาสตร์การพัฒนาด้านการส่งเสริมคุณภาพชีวิตผู้มีสุข				
1.1 ส่งเสริม สนับสนุนการศึกษาทั้งในและนอกโรงเรียน	3	3.06	290,000	0.33
1.2 การป้องกันแก้ไขปัญหาเสพติด	5	5.10	1,000,000	1.67
1.3 ส่งเสริม สนับสนุนคุณภาพชีวิตเด็ก สตรี คนชรา และผู้ด้อยโอกาส	5	5.10	3,764,000	4.39
1.4 ส่งเสริม สนับสนุน การสังคมสงเคราะห์	-	-	-	-
1.5 ส่งเสริมเศรษฐกิจพอเพียง	-	-	-	-
1.6 ส่งเสริม สนับสนุนการสาธารณสุข การอนามัยครอบครัวและการรักษาพยาบาล	9	9.18	4,398,820	5.13
1.7 ส่งเสริม สนับสนุนเครือข่ายขององค์กรภาคประชาชนในรูปแบบต่างๆ	7	7.14	1,450,000	1.69
1.8 ส่งเสริม สนับสนุน การรักษาความสะอาด และความเป็นระเบียบเรียบร้อยของบ้านเมือง	2	2.04	90,000	0.10
1.9 ส่งเสริมสนับสนุนกีฬา สวนสาธารณะและสถานที่พักผ่อนหย่อนใจ	4	4.08	175,000	0.20
1.10 ส่งเสริมสนับสนุนความเข้มแข็งของสถาบันครอบครัว	2	2.04	135,000	0.15
รวม	37	37.75	11,302,820	13.19

ยุทธศาสตร์/แนวทางการพัฒนา	จำนวนโครงการที่ดำเนินการ	คิดเป็นร้อยละโครงการทั้งหมด	จำนวนงบประมาณ	ร้อยละของงบประมาณ
2.ยุทธศาสตร์การพัฒนาด้านการบริหารจัดการและการอนุรักษ์ทรัพยากรธรรมชาติและสิ่งแวดล้อม				
2.1 บริหารจัดการระบบกำจัดขยะมูลฝอยสิ่งปฏิกูลน้ำเสียและมลพิษต่างๆ	3	3.06	2,360,000	2.75
2.2 ส่งเสริม สนับสนุนควบคุมสุสานและฌาปนสถาน	-	-	-	-
2.3 ส่งเสริมสนับสนุน ควบคุมการฆ่าสัตว์	-	-	-	-
2.4 ส่งเสริม สนับสนุน บำรุงรักษาและใช้ประโยชน์จากที่ดิน ทรัพยากรธรรมชาติและสิ่งแวดล้อม	-	-	-	-
2.5 ส่งเสริม สนับสนุนการลดมลภาวะโลกร้อน	1	1.02	20,000	0.02
รวม	4	4.08	2,380,000	2.77

ยุทธศาสตร์/แนวทางการพัฒนา	จำนวนโครงการที่ดำเนินการ	คิดเป็นร้อยละโครงการทั้งหมด	จำนวนงบประมาณ	ร้อยละของงบประมาณ
3.ยุทธศาสตร์การพัฒนาด้านโครงสร้างพื้นฐาน				
3.1 ก่อสร้าง ปรับปรุง บำรุงรักษาทางบกทางน้ำและทางระบายน้ำ	9	9.18	18,440,000	21.53
3.2 พัฒนางานผังเมือง การใช้ประโยชน์ที่ดินและควบคุมอาคาร	-	-	-	-
3.3 พัฒนาระบบไฟฟ้าและประปา	3	3.06	507,000	0.59
3.4 พัฒนาระบบจราจรขนส่งมวลชน การวิศวกรรมและบุคลากร	1	1.02	8,000	0.009
3.5 ก่อสร้างปรับปรุง บำรุงรักษาตลาด ท่าเทียบเรือ ท่าข้ามและที่จอดรถ	-	-	-	-
รวม	13	13.26	18,955,000	22.13

ยุทธศาสตร์/แนวทางการพัฒนา	จำนวนโครงการที่ดำเนินการ	คิดเป็นร้อยละโครงการทั้งหมด	จำนวนงบประมาณ	ร้อยละของงบประมาณ
4.ยุทธศาสตร์การพัฒนาด้านการจัดการระเบียบชุมชน/สังคมและการรักษาความสงบเรียบร้อย				
4.1 ส่งเสริม สนับสนุนประชาธิปไตย และสิทธิเสรีภาพของประชาชน	-	-	-	-
4.2 ส่งเสริม สนับสนุนประชาธิปไตยและสิทธิเสรีภาพของประชาชน	1	1.02	40,000	0.04
4.3 ส่งเสริมการมีส่วนร่วมของประชาชนในการพัฒนาท้องถิ่น	3	3.06	1,960,000	2.28
4.4 พัฒนาและปรับปรุงระบบบริหารจัดการและการบริการ	18	18.36	5,704,900	6.66
4.5 ส่งเสริมพัฒนาเทคโนโลยีที่เหมาะสม	-	-	-	-
4.6 ส่งเสริม สนับสนุนการรักษาความปลอดภัยความเป็นระเบียบเรียบร้อย และการอนามัย โรงมหรสพ และสาธารณะอื่นๆ	-	-	-	-
4.7 ส่งเสริม ปรับปรุงงานป้องกันและบรรเทาสาธารณภัย	2	2.04	42,450,000	49.56
4.8 การควบคุมการเลี้ยงสัตว์และปล่อยสัตว์	-	-	-	-
รวม	24	24.48	50,154,900	58.55

ยุทธศาสตร์/แนวทางการพัฒนา	จำนวนโครงการที่ดำเนินการ	คิดเป็นร้อยละโครงการทั้งหมด	จำนวนงบประมาณ	ร้อยละของงบประมาณ
5.ยุทธศาสตร์การพัฒนาด้านการวางแผน การส่งเสริมการลงทุน พาณิชยกรรมและการท่องเที่ยว				
5.1 ส่งเสริม สนับสนุนการฝึกและประกอบอาชีพ	3	3.06	440,000	0.51
5.2 ส่งเสริม สนับสนุนการพาณิชย์ และการลงทุน	2	2.04	20,000	0.02
5.3 ส่งเสริม สนับสนุนการลงทุนภาคอุตสาหกรรม	-	-	-	-
5.4 ส่งเสริม สนับสนุนภาคการเกษตรกรรม ปลอดภัยได้มาตรฐาน	1	1.02	80,000	0.09
5.5 ส่งเสริม สนับสนุนการท่องเที่ยว	-	-	-	-
5.6 ส่งเสริม ควบคุมการเลี้ยงสัตว์	-	-	-	-
5.7 ส่งเสริม สนับสนุนการจัดทำแผนพัฒนา ท้องถิ่นและการประสานแผนพัฒนาท้องถิ่น	5	5.10	445,000	0.51
5.8 ส่งเสริมการบริหารจัดการองค์ประกอบ ส่วนท้องถิ่น	4	4.08	355,000	0.39
รวม	15	15.30	1,340,000	1.56

ยุทธศาสตร์/แนวทางการพัฒนา	จำนวนโครงการที่ดำเนินการ	คิดเป็นร้อยละโครงการทั้งหมด	จำนวนงบประมาณ	ร้อยละของงบประมาณ
6.ยุทธศาสตร์การพัฒนาด้านพัฒนาศิลปะ วัฒนธรรมจารีตประเพณี และภูมิปัญญาท้องถิ่น				
6.1 ส่งเสริม สนับสนุน บำรุงรักษาศิลปะ โบราณสถาน วัฒนธรรม จารีตประเพณี ภูมิปัญญาท้องถิ่น และวัฒนธรรมอันดีของท้องถิ่น	5	5.10	1,515,000	1.076
6.2 ส่งเสริม สนับสนุน ด้านศาสนา	-	-	-	-
6.3 ส่งเสริมให้มีและสนับสนุนพิพิธภัณฑ์และหอ จดหมายเหตุ	-	-	-	-
รวม	5	5.10	1,515,000	1.76
รวมทั้งรวม	98	100	85,647,720	100

- ประเมินประสิทธิผลของแผนพัฒนาในเชิงคุณภาพ

จากตารางแผนพัฒนา จำนวนโครงการในแต่ละยุทธศาสตร์ และแนวทางการพัฒนา สรุปได้ดังนี้

1. ยุทธศาสตร์การพัฒนาด้านการส่งเสริมคุณภาพอยู่ดีมีสุข จำนวนโครงการในแผนพัฒนา 51 โครงการ งบประมาณ 120,790,000 บาท จำนวนโครงการที่ดำเนินการจริง 37 โครงการ งบประมาณ 11,302,820 บาท
 2. ยุทธศาสตร์การพัฒนาด้านการบริหารจัดการและการอนุรักษ์ทรัพยากรธรรมชาติและสิ่งแวดล้อม จำนวนโครงการในแผนพัฒนา 5 โครงการ งบประมาณ 2,580,000 บาท จำนวนโครงการที่ดำเนินการจริง 4 โครงการ งบประมาณ 2,380,000 บาท
 3. ยุทธศาสตร์การพัฒนาด้านโครงสร้างพื้นฐาน จำนวนโครงการในแผนพัฒนา 7 โครงการ งบประมาณ 1,100,000 บาท จำนวนโครงการที่ดำเนินการจริง 13 โครงการ งบประมาณ 18,955,000 บาท
 4. ยุทธศาสตร์การพัฒนาด้านการจัดระเบียบชุมชน/สังคม และการรักษาความสงบเรียบร้อย จำนวนโครงการในแผนพัฒนา 37 โครงการ งบประมาณ 9,515,000 บาท จำนวนโครงการที่ดำเนินการจริง 24 โครงการ งบประมาณ 50,154,900 บาท
 5. ยุทธศาสตร์การพัฒนาด้านการวางแผน การส่งเสริมการการลงทุน พาณิชยกรรมและการท่องเที่ยว จำนวนโครงการในแผนพัฒนา 22 โครงการ งบประมาณ 5,555,000 บาท จำนวนโครงการที่ดำเนินการจริง 15 โครงการ งบประมาณ 1,340,000 บาท
 6. ยุทธศาสตร์การพัฒนาด้านพัฒนาศิลปะ วัฒนธรรม จารีตประเพณี และภูมิปัญญาท้องถิ่น จำนวนโครงการในแผนพัฒนาสามปี 5 โครงการ งบประมาณ 1,515,000 บาท จำนวนโครงการที่ดำเนินการจริง 5 โครงการ งบประมาณ 1,515,000 บาท
- รวมโครงการในแผนพัฒนาสามปี พ.ศ. 2553 ทั้งหมด 128 โครงการ งบประมาณ 141,480,000 บาท สามารถดำเนินการได้ 98 โครงการ งบประมาณ 85,647,720 บาท

บทที่ 3 การวิเคราะห์ศักยภาพการพัฒนาเทศบาล

3.1 หลักและแนวคิดในการจัดทำแผนพัฒนาเทศบาลเมืองบางกรวย

ในการวางแผนพัฒนาเทศบาลเมืองบางกรวยนั้น ได้นำเอาแผนพัฒนาเศรษฐกิจและสังคมแห่งชาติ ฉบับที่ 10 (พ.ศ. 2550-2554) นโยบายของคณะรัฐมนตรีที่แถลงนโยบายต่อรัฐสภา หลักปรัชญาเศรษฐกิจพอเพียง ยุทธศาสตร์กลุ่มพัฒนาจังหวัดภาคกลางตอนบน และยุทธศาสตร์การพัฒนาจังหวัดนนทบุรี สรุปสาระสำคัญได้ดังนี้

1. แผนพัฒนาเศรษฐกิจและสังคมแห่งชาติ ฉบับที่ 10 (พ.ศ. 2550-2554)

1.1 วิสัยทัศน์และพันธกิจ

1.1.1 วิสัยทัศน์ประเทศไทย

มุ่งพัฒนาสู่ “สังคมอยู่เย็นเป็นสุขร่วมกัน (Green and Happiness Society) คนไทยมีคุณธรรมนำความรอบรู้ รู้เท่าทันโลก ครอบครัวยั่งยืน ชุมชนเข้มแข็ง สังคมสันติสุข เศรษฐกิจที่มีคุณภาพเสถียรสภาพ และเป็นธรรม สิ่งแวดล้อมมีคุณภาพและทรัพยากรธรรมชาติยั่งยืน อยู่ภายใต้ระบบบริหารจัดการประเทศที่มีธรรมาภิบาล ดำรงไว้ซึ่งระบบประชาธิปไตยอันมีพระมหากษัตริย์ทรงเป็นประมุขและอยู่ในประชาคมโลกได้อย่างเสรี

1.2 ยุทธศาสตร์การพัฒนาประเทศ

1.2.1 ยุทธศาสตร์การพัฒนาคุณภาพคนและสังคมไทยสู่สังคมแห่งภูมิปัญญาและการเรียนรู้

1.2.2 ยุทธศาสตร์การสร้างความเข้มแข็งของชุมชนและสังคมให้เป็นรากฐานที่มั่นคงของประเทศ

1.2.3 ยุทธศาสตร์การปรับโครงสร้างเศรษฐกิจให้สมดุลและยั่งยืน

1.2.4 ยุทธศาสตร์การพัฒนาบนฐานความหลากหลายทางชีวภาพและการสร้างความมั่นคงของฐานทรัพยากรและสิ่งแวดล้อม

1.2.5 ยุทธศาสตร์การเสริมสร้างธรรมาภิบาลในการบริหารจัดการประเทศ

2. นโยบายของคณะรัฐมนตรีที่แถลงนโยบายต่อสภา เมื่อวันที่ 29 ธันวาคม 2551
รัฐบาลจะดำเนินการให้บรรลุภารกิจดังกล่าวภายใต้แนวทางพื้นฐาน

หนึ่ง ปกป้องและเกื้อหนุนสถาบันพระมหากษัตริย์ให้มีความมั่นคงในการเป็นศูนย์รวมจิตใจและความรักสามัคคีของคนในชาติ และเกื้อหนุนสถาบันพระมหากษัตริย์ไว้เหนือความขัดแย้งทุกรูปแบบ พร้อมทั้งดำเนินการทุกวิถีทางอย่างจริงจังเพื่อป้องกันมิให้มีการล่วงละเมิดพระบรมเดชานุภาพ

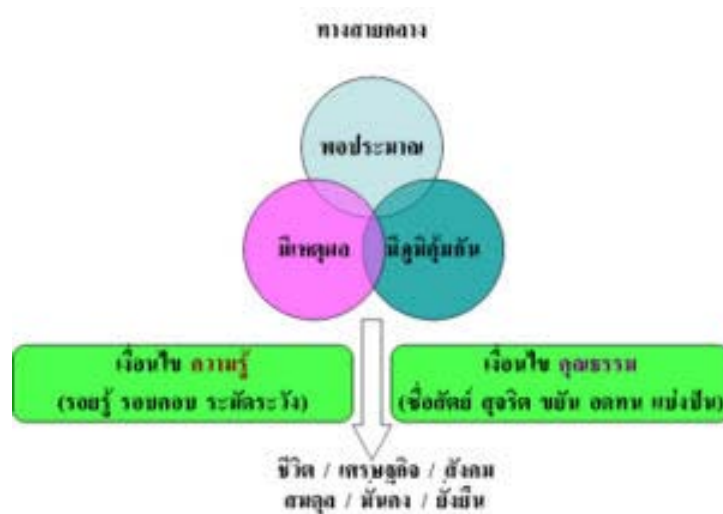
สอง สร้างความปรองดองสมานฉันท์ บนพื้นฐานความถูกต้อง ยุติธรรม และการยอมรับของทุกภาคส่วน

สาม พันธุ์เศรษฐกิจให้ขยายตัวอย่างยั่งยืน และบรรเทาผลกระทบของภาวะเศรษฐกิจที่ประชาชนจะประสบ

สี่ พัฒนาประชาธิปไตยและระบบการเมืองให้มีความมั่นคง มีการปฏิบัติตามกฎหมายและบังคับใช้กฎหมายอย่างเสมอภาค เป็นธรรมและเป็นที่ยอมรับของสากล

หลักปรัชญาเศรษฐกิจพอเพียง

เศรษฐกิจพอเพียง



3. วิสัยทัศน์ / ยุทธศาสตร์การพัฒนากลุ่มจังหวัดภาคกลางตอนบนกลุ่มที่ 1

วิสัยทัศน์กลุ่มจังหวัดภาคกลางตอนบน (กลุ่มที่ 1)

(จังหวัดนนทบุรี , ปทุมธานี , พระนครศรีอยุธยา และสระบุรี)

คือ “ เป็นผู้นำในภูมิภาคด้านอุตสาหกรรมสะอาด การท่องเที่ยวทางวัฒนธรรมและธรรมชาติ และเกษตรปลอดภัย โดยมีบ้านเมืองน่าอยู่ มีสภาพแวดล้อมที่ปลอดภัย มีการพัฒนาการศึกษาและนวัตกรรมอย่างต่อเนื่อง ”

ประเด็นยุทธศาสตร์

1. การปรับโครงสร้างการผลิต และยกระดับเทคโนโลยีเพื่อเพิ่มผลิตภาพทางอุตสาหกรรม
2. การอนุรักษ์ฟื้นฟูทรัพยากรธรรมชาติและสิ่งแวดล้อม
3. การปรับคุณภาพและโครงสร้างการท่องเที่ยวให้สมดุลและสามารถแข่งขันได้
4. การพัฒนาและสังคมให้มีคุณภาพและยกระดับคุณภาพชีวิต
5. การพัฒนาการเกษตรแบบดั้งเดิมให้เป็นเกษตรที่มีความสะอาด ปลอดภัย และมีคุณภาพ
6. การบริหารจัดการ การเชื่อมโยงคมนาคมและการบริการระหว่างภาค (Logistics)

4. วิสัยทัศน์ / ยุทธศาสตร์การพัฒนาจังหวัดนนทบุรี

วิสัยทัศน์ : นนทบุรีที่น่าอยู่อาศัยชั้นดีของทุกระดับ พร้อมสรรพธุรกิจ ภาคบริการและภาคการผลิตที่มีคุณภาพปลอดภัยได้มาตรฐาน

- ประเด็นยุทธศาสตร์ที่ 1 : พัฒนาให้เป็นเมืองที่อยู่อาศัยชั้นดี มีความปลอดภัย
- กลยุทธ์ที่ 1 : พัฒนาระบบการคมนาคมและผังเมือง
- กลยุทธ์ที่ 2 : สร้างความมั่นคง ปลอดภัยในชีวิต ทรัพย์สิน และการจราจร
- กลยุทธ์ที่ 3 : พัฒนาการบริหารจัดการทรัพยากรธรรมชาติ สิ่งแวดล้อม และพลังงาน
- กลยุทธ์ที่ 4 : ส่งเสริมสุขภาพและระบบการบริการสาธารณสุข
- กลยุทธ์ที่ 5 : ส่งเสริมการพัฒนาคุณภาพชีวิตของเยาวชนและประชาชนในด้านความรู้ คุณธรรม จริยธรรม และศิลปะวัฒนธรรม
- ประเด็นยุทธศาสตร์ที่ 2 : พัฒนาภาคบริการของรัฐ และเอกชนให้มีคุณภาพและได้มาตรฐาน
- กลยุทธ์ที่ 6 : ส่งเสริมและสนับสนุนภาคบริการของรัฐและเอกชนให้มีคุณภาพและได้มาตรฐาน
- กลยุทธ์ที่ 7 : ส่งเสริมและพัฒนาธุรกิจภาคบริการให้มีศักยภาพสูงขึ้น
- ประเด็นยุทธศาสตร์ที่ 3 : พัฒนาภาคการผลิตให้มีคุณภาพและได้มาตรฐานสามารถลดมลภาวะได้อย่างต่อเนื่อง
- กลยุทธ์ที่ 8 : ส่งเสริมและสนับสนุนภาคการผลิต ภาคเกษตรบนพื้นฐานความรู้
- กลยุทธ์ที่ 9 : ยกกระดับการจัดการสิ่งแวดล้อมภาคการผลิตให้เข้าสู่มาตรฐานสากล
- กลยุทธ์ที่ 10 : ส่งเสริมและบริหารจัดการการผลิต ภาคการเกษตรบนพื้นฐานความรู้ปรัชญา เศรษฐกิจพอเพียง และนวัตกรรม
- กลยุทธ์ที่ 11 : ส่งเสริมและพัฒนาอสังหาริมทรัพย์ให้เป็นมิตรกับสิ่งแวดล้อม
- กลยุทธ์ที่ 12 : ส่งเสริมภาคแรงงานให้มีผลิตภาพ คุณภาพชีวิต และความมั่นคงที่ดีขึ้น
- กลยุทธ์ที่ 13 : ส่งเสริมและสนับสนุนให้เกิดการลงทุนในพื้นที่เขตอุตสาหกรรมจังหวัดนนทบุรี

5. นโยบายการพัฒนาของผู้บริหารเทศบาลเมืองบางกรวย

1. พัฒนาโครงข่ายถนน แก้ไขปัญหาจราจร

ดำเนินการก่อสร้างปรับปรุงถนน การก่อสร้างถนนสายใหม่ ทางเท้า ขยายไหล่ทาง ถนน ป้ายบอกทาง ไฟสัญญาณจราจร ขยายเขตไฟฟ้าสาธารณะ ให้ทั่วทุกพื้นที่

2. การป้องกันน้ำท่วม

2.1 เร่งสร้างผนังแนวป้องกันน้ำท่วมตลอดคลองบางกรวย พร้อมติดตั้งรั้วกันตกความกว้างของผนังแนวป้องกันน้ำท่วมกว้างประมาณ 2 เมตร เพื่อให้ประชาชนได้ใช้เป็นสถานที่เดินออกกำลังกาย การจัดสวนหย่อมริมคลองที่เป็นพื้นที่สาธารณะและติดตั้งเสาไฟฟ้าแสงสว่างบนผนังป้องกันน้ำท่วม ติดตั้งเสียงตามสาย

2.2 งานลอกท่อระบายน้ำ งานขุดลอกคูคลองในเขตเทศบาลเมืองบางกรวย

3. พัฒนาสิ่งแวดล้อมให้ดีขึ้น เช่น

3.1 จัดสวนหย่อมและสวนสาธารณะริมคลองบางกรวยและคลองบางกอกน้อย แก้ไขขยะล้นเมือง ส่งเสริมการสร้างจิตสำนึก และความตระหนักให้กับประชาชนในเขตเทศบาล ในการให้ความร่วมมือและรักษาสิ่งแวดล้อมที่ดี และอนุรักษ์ทรัพยากรธรรมชาติให้คงอยู่สืบไป

3.2 ดำเนินการกำจัดขยะอย่างเป็นระบบมีประสิทธิภาพ ดำเนินการจัดระเบียบสร้างความสะอาดในพื้นที่เขตเทศบาล โดยเพิ่มเจ้าหน้าที่จัดเก็บและกวาดขยะอย่างสม่ำเสมอ จัดให้มีเรือเก็บขยะในคลองทุกคลอง เป็นต้น

4. ส่งเสริมให้ประชาชนมีส่วนร่วมทุกระดับ

การป้องกันและหลีกเลี่ยงปัญหาหาเสพคิด ส่งเสริมให้ประชาชนมีความรู้ความเข้าใจ และสนับสนุนการรับฟังความคิดเห็นของประชาชนโดยเปิดเผย โดยนำหลักประชาพิจารณ์มาใช้ในการจัดทำโครงการต่างๆที่จะมีผลกระทบต่อประชาชนส่วนรวม สนับสนุนให้ชุมชนต่างๆมีการพัฒนาอย่างเป็นระบบและยั่งยืน สามารถที่จะบริหารปกครองตนเองได้ ส่งเสริมและฟื้นฟูการอนุรักษ์วัฒนธรรมขนบธรรมเนียมประเพณีอันดีงาม เช่น การจัดให้มีงานประเพณีต่างๆ สมาชิกสภาเทศบาลทุกคนต้องมีอิสระในความคิด สามารถแสดงความคิดเห็นและข้อเสนอแนะ สามารถตรวจสอบผู้บริหารได้อย่างแท้จริง ไม่ครอบงำในการประชุมสภาเทศบาล ประชาชนสามารถเข้าเป็นผู้สังเกตการณ์ได้ โดยไม่จำกัดสิทธิของประชาชน ตลอดจนให้มีการเผยแพร่การประชุมสภาเทศบาลโดยเสรี

ส่วนการบริหารงานเทศบาลเมืองบางกรวย จะนำการบริหารงาน คือ

4.1 นำระบบธรรมาภิบาลมาใช้ในการบริหารจัดการ เพื่อให้การทำงานของเทศบาลเมืองบางกรวยมีความยุติธรรม โปร่งใส สร้างขวัญ และกำลังใจให้พนักงานเทศบาล

4.2 พัฒนาบุคลากรของเทศบาลให้มีความรู้และมีประสิทธิภาพในการทำงานตลอดจนพัฒนาเครื่องมือ เครื่องใช้ นวัตกรรมสมัยใหม่มาบริการประชาชน เพื่อรองรับการถ่ายโอนกิจกรรมบริการสาธารณะให้กับเทศบาล

4.3 เผยแพร่ข่าวสารข้อมูลของเทศบาลให้กับประชาชนในเขตเทศบาลทราบ เพื่อให้ประชาชนมีส่วนร่วมในการรับรู้ แสดงความคิดเห็นร่วมกับเทศบาล ในการพัฒนาท้องถิ่นในทุก ๆ ด้าน เพื่อการบริหารที่โปร่งใสสามารถตรวจสอบได้

5. สนับสนุนการพัฒนาคุณภาพชีวิต

การรักษาผู้ป่วยให้เท่าเทียมกับโรงพยาบาลขนาดใหญ่ สนับสนุนส่งเสริมให้ประชาชนมีสุขภาพพลานามัยที่ดี ส่งเสริมการกีฬา การออกกำลังกาย จัดบริการป้องกันและควบคุมโรคอย่างทั่วถึง และจัดหน่วยแพทย์เคลื่อนที่เพื่อตรวจรักษาและให้คำแนะนำด้านสุขภาพแก่เด็ก ผู้สูงอายุ และคนพิการ โดยจัดให้มีเบี้ยยังชีพแก่ผู้สูงอายุที่ขาดผู้ดูแล คนพิการและผู้ป่วยเอดส์เดือนละ 500 บาท

6. ส่งเสริมการจัดตั้งการเรียนรู้ทางอินเทอร์เน็ต

ให้กับชุมชน ควบคู่กับการพัฒนาด้านสารสนเทศ เพื่อเปิดโอกาสให้ชุมชนได้เรียนรู้และใช้งานทางอินเทอร์เน็ตได้

7. พัฒนารายได้และคุณภาพชีวิตให้ดีขึ้น

โดยให้มีการค้าขายทั้งทางบกและทางน้ำโดยมีตลาดน้ำหน้าวัดชลอและคลองบางกรวยพัฒนาและปรับปรุงแหล่งท่องเที่ยว ส่งเสริมการประกอบอาชีพที่ก่อให้เกิดรายได้และการหมุนเวียนเม็ดเงิน โดยการจัดตั้งศูนย์จำหน่ายสินค้าของเทศบาลเมืองบางกรวย พร้อมทั้งจัดสร้างท่าเทียบเรือและท่าข้าม

8. ดูแลความปลอดภัยในชีวิตและทรัพย์สิน

จัดตั้งจุดตรวจพร้อมเจ้าหน้าที่ตำรวจ สภ. บางกรวย มีจุดรับเรื่องราวร้องทุกข์ จัดอบรมความรู้เบื้องต้นให้กับประชาชน เช่น

- จัดฝึกอบรม อปพร.
- จัดฝึกอบรมตำรวจบ้าน

- จัดฝึกอบรมการป้องกันอัคคีภัย บรรเทาสาธารณภัย
- เทศบาลเมืองบางกรวยจะต้องมีความพร้อมตลอด 24 ชั่วโมง ในการเตรียมการให้ความช่วยเหลือประชาชนในยามที่เกิดภัยพิบัติต่างๆ

9.ส่งเสริมการศึกษาทุกระดับ

จัดหาที่ดินเพื่อสร้างโรงเรียนของเทศบาล ปฏิรูปการเรียนรู้ ดำเนินการก่อสร้างศูนย์พัฒนาเด็กก่อนวัยเรียน รวมทั้งพัฒนาเครื่องมือเครื่องใช้ การศึกษาให้ทันสมัยมากยิ่งขึ้น นักเรียนที่เข้ารับการศึกษานในโรงเรียนสังกัดเทศบาลจะได้เรียนฟรี มีทุนการศึกษาและจัดเครื่องแบบนักเรียนให้กับนักเรียนที่ยากจน

3.2 ปัจจัยและสถานการณ์การเปลี่ยนแปลงที่มีต่อผลการพัฒนา

- ผลการวิเคราะห์ปัญหาและความต้องการของประชาชนในเขตเทศบาลตามประเด็นการพัฒนา ประกอบด้วย ขอบข่ายและปริมาณของปัญหา พื้นที่เป้าหมาย กลุ่มเป้าหมาย และการคาดการณ์แนวโน้มในอนาคต

สภาพปัญหาของชุมชนในเขตเทศบาล

ชุมชน	ด้านเศรษฐกิจ	ด้านสังคม และวัฒนธรรม	ด้านสิ่งแวดล้อม	ด้านการเมืองการปกครอง การบริหารชุมชนและการอยู่ร่วมกันของคนในชุมชน
หมู่ 7 วัดชลอ	- ผลผลิตทางการเกษตร คุณภาพดิน น้ำเริ่มเสีย - อากาศมีอาชีพเสริม - การเกษตรขาดปัจจัยในการจัดหาปุ๋ย ยาปราบศัตรูพืช - รายจ่ายมากกว่ารายได้	- วัฒนธรรมวันขึ้นปีใหม่ การตักบาตรร่วมกันที่วัด วันสงกรานต์ วันเข้าพรรษา ออกพรรษา วันลอยกระทง มีปริมาณลดลง	- ขาดถนนเข้าออก น้ำในคลองเริ่มเน่าเสีย - ระบบนิเวศเสื่อมโทรม	- ข้อมูล จปฐ. ประชาชนยังไม่ให้ความร่วมมือเท่าที่ควร - มีการพนัน ยาเสพติด
วัดสำโรง	- การว่างงาน		- กลิ่นทินเนอร์กลิ่นสี ควันรถยนต์ อู่ซ่อมรถยนต์สีแยกวัดสำโรง	
วัดท่าบางสีทอง	- เรื่องการทำมาหากิน ตกงาน	- ขาดการอบรมจริยธรรม การเข้าวัด	- ประชาชนทิ้งขยะลงในคูคลอง ถึงขยะไม่เพียงพอ	- การเมืองแบ่งแยกกัน
หมู่บ้านสินธรา		- ร้านเกมส์ อินเทอร์เน็ต เปิด 24 ชั่วโมง (บ้านเลขที่ 134/57) - มีวัยรุ่นมั่วสุมส่งเสียงดังเวลากลางคืน	- สัตว์เลี้ยงออกมาถ่ายมูลบนพื้นถนน และคูขยะมูลฝอย - ส่งกลิ่นเหม็นรบกวน - ถนนสกปรก - คูคลองลำกระโดงมีขยะมูลฝอยมาก น้ำเน่าเสีย มีสภาพตื้นเขินและมีวัชพืช	- ความปลอดภัยในชุมชน มีโจรผู้ร้ายเข้าไปขโมยสิ่งของภายในบ้านทั้งกลางวันและกลางคืน - สายโทรศัพท์ยูบิซีและสายทรูไม่เป็นระเบียบ อยู่ในระดับต่ำ
วัดโพธิ์เผือก	- การว่างงาน - มีหนี้สินมาก	- ยาเสพติด - การพนัน	- ทิ้งขยะลงคลอง	- การแตกแยกของชาวชุมชน มีความคิดเห็นที่แตกต่างกันอย่างรุนแรงในเรื่องการเมือง

ชุมชน	ด้านเศรษฐกิจ	ด้านสังคม และวัฒนธรรม	ด้านสิ่งแวดล้อม	ด้านการเมืองการปกครอง การบริหารชุมชนและการอยู่ร่วมกันของคนในชุมชน
รัตนวรรณ	- รายได้ไม่เพียงพอ แม่บ้านส่วนใหญ่ ว่างงาน	- ขาดความสามัคคี ไม่มีความเข้าใจกัน แบ่งแยกพวกพ้อง - มีหนี้ในระบบ มี ภาระการเลี้ยงดูบุตรที่ กำลังศึกษาหลายคน - เล่นการพนัน - ใช้จ่ายฟุ่มเฟือย		- ขาดความปลอดภัย อุปกรณ์ดับเพลิงไม่ เพียงพอ
ทิพยเนตรสามัคคี	- สมาชิกชุมชน บางส่วนมีหนี้สิน รายได้ไม่เพียงพอแก่ การยังชีพ	- คุณธรรมของคน น้อยลง ประเพณี วัฒนธรรมเสื่อมถอย ลง	- ภาวะโลกร้อน	- การแตกแยกของ ชาวชุมชนในเรื่อง การเมืองการ ปกครอง
สมปรารถนา		- คราวเรือนยังไม่เข้า ร่วมกิจกรรมชุมชน	- ยุงชุมมาก - การจราจร เป็น ทางผ่านมีรถเข้าออก มาก ติดขัดเมื่อวันมี ตลาดนัด - การกำจัดสุนัขจรจัด และของชาวบ้าน	การขโมยและจี้ กระชากสร้อย
สมชายพัฒนา 1			- ท่อระบายน้ำชอย สาเก ต้นไม้ไหลลงใน ท่อ - สะพานเข้าหมู่บ้าน แคบมาก - ไม่มีป้ายบอก ทางเข้า-ออกหมู่บ้าน	
รุ่งโรจน์	- รายได้ไม่เพียงพอ จากปัญหาค่าครองชีพ ที่สูงขึ้น	- สังคมเสื่อมในด้าน คุณธรรมและ จริยธรรม	- คลองในชุมชนเน่า เสีย	- ความขัดแย้ง แตกแยกทาง ความคิด

ชุมชน	ด้านเศรษฐกิจ	ด้านสังคม และวัฒนธรรม	ด้านสิ่งแวดล้อม	ด้านการเมืองการปกครอง การบริหารชุมชนและการอยู่ร่วมกันของคนในชุมชน
นครินทร์พัฒนา	-ประชาชนว่างงานไม่มีรายได้เพิ่มขึ้น		-ชุมชนอยู่ใกล้ กฟผ. ได้รับผลกระทบจากมลภาวะจากฝุ่นละอองและเสียงดัง	
โค้งมะขาม	- ค้าขายน้อยลง	-ยังมีที่ต่างคนต่างอยู่	-น้ำในลำคลองเน่าเหม็น	
หมู่บ้านเทพประทาน			- ยาเสพติดและการมั่วสุมของวัยรุ่น	- ความร่วมมือในชุมชนน้อยลง ไม่ให้ความสำคัญ ในชุมชนต่างคนต่างอยู่
สมชายพัฒนา 2			- บ่อพักอุดตัน มีสิ่งปฏิกูลหมักหมม - การกำจัดขยะ - บริเวณลำราง ซอย 5 ยังไม่มีการขุดลอก	- สถานที่ออกกำลังกายไม่เพียงพอ
ลุ่มเจ้าพระยา			- มีขยะ หลุมในลำคลองและบ่อหลวงพ่อดำ	
ศรีบัณฑิต 2 - ทวีสุข	- หลายครอบครัวยังมีหนี้สิน ทำอย่างไรให้รายได้เพิ่ม	-ผู้สูงอายุมีความรู้สึกเหงา ขาดคนเอาใจใส่ยามเจ็บป่วย	-คลองไฟไหม้ดินเงิน -บ่อพักที่ระบายน้ำไม่เพียงพอ	- ไม่ปลอดภัยในชีวิตและทรัพย์สิน -ขาดความร่วมมือในกิจกรรม ทำให้การดำเนินโครงการเป็นไปได้ไม่ดีเท่าที่ควร
ร่วมใจพัฒนา	- การค้าขายกีดขวางจราจร	- มียาเสพติด การพนัน	- มีน้ำท่วมขัง ขยะลอย	- การจราจรติดขัด

การวิเคราะห์สภาพปัญหาในชุมชน

1. ด้านเศรษฐกิจ

- เกิดการว่างงานในชุมชน คุณภาพดินเริ่มเสีย เกิดผลกระทบกับการเกษตรในบางชุมชน รายได้ในครัวเรือนไม่เพียงพอ สมาชิกชุมชนบางส่วนมีหนี้สิน

2. ด้านสังคมและวัฒนธรรม

- ชุมชนมียาเสพติด การพนัน มีร้านเกมอินเทอร์เน็ตเปิดเกินระยะเวลา มีวัยรุ่นมั่วสุม วัฒนธรรมประเพณีได้รับความสนใจน้อยลง

3. ด้านสิ่งแวดล้อม

- ระบบนิเวศน์เสื่อมโทรม คูคลองตื้นเขิน น้ำเน่าเสีย คูคลองมีขยะ เกิดมลภาวะจากท่อซุ่มรถ ประชาชนทิ้งขยะลงคลอง ถึงขยะไม่เพียงพอ ยุ้งฉาง ประชาชนที่อยู่อาศัยใกล้ กฟผ. ได้รับผลกระทบจากมลภาวะฝุ่นละออง เสียง จากการก่อสร้าง เกิดภาวะโลกร้อน

4. ด้านการเมืองการปกครอง การบริหารชุมชนและการอยู่ร่วมกันของคนในชุมชน

- มีความแตกแยกในชุมชนอย่างรุนแรงในเรื่องการเมืองการปกครอง มีความแตกแยกทางความคิด ไม่มีความปลอดภัยในชีวิตและทรัพย์สิน ประชาชนขาดความร่วมมือกิจกรรมในชุมชน ต่างคนต่างอยู่ ขาดสถานที่ออกกำลังกาย

- ผลการวิเคราะห์ศักยภาพเพื่อประเมินสถานภาพการพัฒนาในปัจจุบันและโอกาสการพัฒนาในอนาคตของท้องถิ่น

การวิเคราะห์จุดแข็ง จุดอ่อน โอกาส และอุปสรรค

ปัจจัยภายใน

จุดแข็ง	จุดอ่อน
ด้านโครงสร้าง	
1. กรอบโครงสร้างการแบ่งส่วนราชการมีความครอบคลุมหน้าที่การปฏิบัติงานของเทศบาล	1. ลักษณะโครงสร้างเป็นแบบ พีรามิด ทำให้เกิดความล่าช้าในการปฏิบัติงาน
ระบบงาน	
1. ระบบการทำงานมีการแบ่งหน้าที่การทำงานที่ชัดเจน 2. มีแผนการดำเนินงานที่ชัดเจน	1. ไม่มีการลดขั้นตอนในการปฏิบัติงาน 2. นโยบายของคณะผู้บริหารชัดเจนแต่ขาดการประสานกับบุคลากรของเทศบาล และขาดการดำเนินการติดตามผลที่ชัดเจน
บุคลากร	
1. มีจำนวนพนักงาน ลูกจ้างประจำ และพนักงานจ้างที่เพียงพอต่อการปฏิบัติงานตามอำนาจหน้าที่ของเทศบาล 2. บุคลากรมีความรู้ความสามารถ 3. มีการเปิดโอกาสให้บุคลากรได้ศึกษาต่อในระดับปริญญาตรีและปริญญาโท	1. มีจำนวนบุคลากรไม่สอดคล้องกับรายรับรายจ่ายและภารกิจ 2. บุคลากรบางตำแหน่งไม่ได้ทำงานตรงกับตำแหน่ง 3. บุคลากรบางคนไม่ได้เอาความรู้ความสามารถมาใช้อย่างเต็มที่ 4. บุคลากรบางคนขาดแรงจูงใจในการทำงาน เห็นประโยชน์ส่วนตัวมากกว่าอุทิศให้ราชการ 5. ระบบอุปถัมภ์ ระบบเกื้อหนุน ทำให้เกิดบุคลากรที่ไร้ประสิทธิภาพในหน่วยงาน 6. บุคลากรบางส่วนขาดคุณธรรมและจริยธรรมในการทำงานเพิกเฉยในหน้าที่ เกิดความไม่โปร่งใส

<u>งบประมาณ</u>	
1. เทศบาลมีรายได้ที่เพียงพอต่อการปฏิบัติงานตามอำนาจหน้าที่	1. งบประมาณนำไปใช้ในด้านบุคลากรมากเกินไป 2. ในบางกิจกรรม งบประมาณนำไปใช้อย่างไม่คุ้มค่า 3. การจัดเก็บรายได้ยังไม่ทั่วถึง
<u>วัสดุอุปกรณ์</u>	
1. มีวัสดุอุปกรณ์ด้านเทคโนโลยีที่ทันสมัยและมีจำนวนเพียงพอต่อการปฏิบัติงาน 2. มีจำนวนยานยนต์เพียงพอที่ใช้ปฏิบัติงานด้านต่าง ๆ ตามอำนาจหน้าที่ เช่น รถยนต์ส่วนบุคคล รถดับเพลิง รถคู่อุปกรณ์ รถมอเตอร์ไซด์ ฯลฯ 3. มีเทคโนโลยีสารสนเทศอย่างทั่วถึง ทำให้สามารถเข้าถึงข้อมูลต่างๆที่สำคัญในการปฏิบัติงานได้เป็นอย่างดี	1. มีวัสดุอุปกรณ์ด้านเทคโนโลยีที่ทันสมัย แต่บุคลากรยังการเรียนรู้ในการใช้งานให้ได้เต็มประสิทธิภาพ 2. วัสดุอุปกรณ์บางอย่างมีมากเกินไปจนสิ้นเปลือง 3. ไม่มีการบำรุงรักษาวัสดุอุปกรณ์ให้ดี ทำให้มีอายุการใช้งานสั้นลง และเกิดความบกพร่องเสียหายได้ง่าย มีการใช้อย่างฟุ่มเฟือย 4. วัสดุอุปกรณ์จัดหาได้มาในราคาที่สูงไม่สอดคล้องกับราคาในท้องตลาด
<u>กฎหมาย</u>	
1. มีการออกเทศบัญญัติต่างๆ เพื่อกำหนดอัตราค่าธรรมเนียม การออกใบอนุญาต หรือการทำกิจการต่าง ๆ เป็นของตนเอง	1. การบังคับใช้เทศบัญญัติยังไม่มีประสิทธิภาพ ไม่มีการปรับปรุงอัตราค่าธรรมเนียมให้เป็นไปตามภาวะเศรษฐกิจปัจจุบัน

ปัจจัยภายนอก

โอกาส	อุปสรรค
<u>ด้านเศรษฐกิจ</u>	
1. เศรษฐกิจของประเทศกำลังเติบโต รัฐบาลสามารถจัดเก็บภาษีต่างๆได้มากขึ้น 2. ในเขตเทศบาลมีการสร้างหมู่บ้านจัดสรรเพิ่ม	1. มีความไม่มั่นคงทางการเมือง ทำให้กำหนดทิศทางเศรษฐกิจไม่ได้ 2. ประชากรแฝงที่มีเพิ่มมากขึ้นทุกวัน มีผล

มากขึ้น ทำให้จัดเก็บรายได้เกี่ยวกับที่ดินได้เพิ่มมากขึ้น	ต่ออัตราการว่างงานของประชากรในพื้นที่
ด้านสังคม	
1. ประชาชนได้ให้ความสนใจในการมีส่วนร่วมในการพัฒนาท้องถิ่น	<ol style="list-style-type: none"> 1. ปัญหายาเสพติดในเขตเทศบาล ยังคงเป็นปัญหาใหญ่อยู่ในปัจจุบัน 2. เขตพื้นที่ของเทศบาลฯติดกับกรุงเทพฯ ทำให้สังคมของชุมชน เหมือนชุมชนเมือง ขาดความเข้มแข็ง และการพึ่งพาอาศัยกันเองในชุมชน 3. ประชากรแฝงที่เพิ่มมากขึ้น ทำให้ปัญหาเสพติด และความไม่ปลอดภัยในชีวิตและทรัพย์สินของประชาชนในพื้นที่มีมากขึ้น
ด้านการเมือง	
<ol style="list-style-type: none"> 1. จากพ.ร.บ การกระจายอำนาจ ทำให้ รัฐบาลต้องให้ความสำคัญกับองค์ปกครองส่วนท้องถิ่นเพิ่มมากขึ้น 2. สื่อมวลชนมีผลต่อแนวคิดของการเมืองของคนในท้องถิ่น 	<ol style="list-style-type: none"> 1. การเมืองของประเทศขาดเสถียรภาพ ทำให้รัฐบาลไม่สามารถทำงานได้ตามนโยบาย 2. ปัญหาความแตกแยกทางความคิดทางการเมืองในปัจจุบัน ส่งผลต่อ ความสามัคคีในชุมชน เกิดการแบ่งพรรคแบ่งพวก
ด้านเทคโนโลยี	
<ol style="list-style-type: none"> 1. ในปัจจุบันมีการผลิตอุปกรณ์ หรือซอฟต์แวร์ใหม่ๆ ที่ช่วยในการปฏิบัติงานให้ประสิทธิภาพ และรวดเร็วมากยิ่งขึ้น 2. ปัจจุบันความก้าวหน้าทางเทคโนโลยีทำให้บุคลากรสามารถหาข้อมูลได้หลากหลาย มีแหล่งข้อมูลจำนวนมากและการรับส่งข้อมูลทำได้รวดเร็ว 3. ความก้าวหน้าทางเทคโนโลยี ทำให้เกิดความ 	<ol style="list-style-type: none"> 1. ปัจจุบันเทคโนโลยี ก้าวหน้าไปอย่างรวดเร็ว ทำให้เกิดการเสพติดเทคโนโลยี 2. การพึ่งพาเทคโนโลยี และใช้ประโยชน์จากเทคโนโลยีมากเกินไป เมื่อเกิดการขัดข้องทำให้เกิดความล่าช้าและผิดพลาดได้ 3. ความก้าวหน้าทางเทคโนโลยี ทำให้โอกาสในการนำไปใช้ในทางที่ผิดมีมากขึ้น

โปร่งใส การตรวจสอบการทำงานของหน่วยงานได้ง่ายขึ้น	
ด้านสภาพการแข่งขัน	
1. รัฐบาลมีนโยบาย ข้อกฎหมายให้เทศบาลดำเนินการในด้านต่าง ๆ ให้เท่าทันกับการเปลี่ยนแปลงของโลกโลกาภิวัตน์	1. บุคลากร เจ้าหน้าที่ ขาดความกระตือรือร้น ขาดการเรียนรู้ไม่สามารถปรับตัวให้ทันกับการเปลี่ยนแปลงกับข้อกฎหมายหรือนโยบายใหม่ๆ
ด้านผู้สนับสนุน	
1. รัฐบาลได้ให้ความสนับสนุนงบประมาณต่างๆ ให้แก่เทศบาล ทั้งเงินอุดหนุนทั่วไปและเงินอุดหนุนเฉพาะกิจ	1. รัฐบาลมีแนวโน้มที่จะไม่เพิ่มงบประมาณสนับสนุน ทำให้มีผลกระทบต่อการทำงาน of เทศบาลฯ ซึ่งต้องพึ่งพาตนเองมากขึ้น
ด้านปัจจัยแรงงาน	
1. ตลาดแรงงานมีผู้จบการศึกษาในระดับปริญญาตรีและปริญญาโทมากขึ้น จึงทำให้มีโอกาที่จะได้ผู้มีความรู้ความสามารถเข้ามาทำงานให้เทศบาล	1. ระบบอุปถัมภ์ ทำให้หน่วยงานขาดบุคลากรที่มีความรู้ความสามารถ และขาดคุณธรรมจริยธรรมในการทำงาน
ด้านสถานการณ์นานาชาติ	
1. มีความร่วมมือขององค์กรปกครองส่วนท้องถิ่นในหลายๆประเทศ เพื่อแลกเปลี่ยนองค์ความรู้ การจัดการ และการบริหารต่างๆ	1. การนำความรู้ที่ได้จากการแลกเปลี่ยนองค์ความรู้ ยังขาดการนำมาปรับเปลี่ยนเพื่อมาใช้ในการบริหารงานที่ชัดเจนมากนัก

บทที่ 4 วิสัยทัศน์ พันธกิจ และจุดมุ่งหมายเพื่อการพัฒนา

4.1 วิสัยทัศน์การพัฒนาเทศบาล

“บางกรวยเมืองน่าอยู่ มุ่งสู่การพัฒนาที่ยั่งยืน”

4.2 พันธกิจเทศบาล

1. พัฒนาระบบโครงสร้างพื้นฐานให้ได้มาตรฐาน และเพียงพอต่อความต้องการของประชาชน
2. พัฒนาศักยภาพของคนในชุมชนให้เข้มแข็งและมีรายได้สามารถพึ่งตนเองได้
3. ส่งเสริมและพัฒนาระบบการศึกษาและบริการสาธารณสุข อนุรักษ์และฟื้นฟูศิลปวัฒนธรรมและภูมิปัญญาท้องถิ่น
4. พัฒนาระบบการบริหารจัดการที่ดี โดยให้ประชาชนมีส่วนร่วมในการกำหนดนโยบายการพัฒนาเทศบาล การวางแผนการพัฒนา การตรวจสอบติดตามประเมินผลโครงการ
5. การจัดการทรัพยากรธรรมชาติและสิ่งแวดล้อมเพื่อการพัฒนาที่ยั่งยืน รับผิดชอบต่อชนรุ่นหลัง

4.3 จุดมุ่งหมายเพื่อการพัฒนา

1. การคมนาคมทั้งทางบกและทางน้ำได้มาตรฐานทั่วถึง
2. ประชาชนได้รับการศึกษา มีอาชีพและรายได้ที่เพียงพอ มีสุขภาพแข็งแรง มีความปลอดภัยในชีวิตและทรัพย์สิน
3. ประชาชนมีส่วนร่วมในด้านการเมืองการบริหารกิจการเทศบาล
4. กำจัดขยะและปฏิภูล รักษาคลองให้สะอาด กำจัดน้ำเน่าเสีย
5. อนุรักษ์สิ่งแวดล้อมทางวัฒนธรรม และภูมิปัญญาท้องถิ่น

จุดมุ่งหมายเพื่อการพัฒนา

จุดมุ่งหมายเพื่อการพัฒนา	ตัวชี้วัด	ข้อมูลพื้นฐาน	เป้าหมาย					
			ปี 54-58	ปี 54	ปี 55	ปี 56	ปี 57	ปี 58
1. การคมนาคมทั้งทางบกและทางน้ำได้มาตรฐานทั่วถึง	- ร้อยละ 95 ของถนนในเขตเทศบาลที่ได้มาตรฐาน	-	ร้อยละ 95 ของถนนเทศบาล	55% ของถนนในเทศบาล	65% ของถนนในเทศบาล	75% ของถนนในเทศบาล	85% ของถนนในเทศบาล	95% ของถนนในเทศบาล
2. ประชาชนได้รับการศึกษา มีอาชีพและรายได้ที่เพียงพอ มีสุขภาพแข็งแรง มีความปลอดภัยในชีวิตและทรัพย์สิน	- ร้อยละ 80 ของชุมชนที่ได้ฝึกอาชีพ ศึกษาเพิ่มเติม	จำนวนชุมชน 47 ชุมชน	50 ชุมชน	30 ชุมชน	35 ชุมชน	40 ชุมชน	45 ชุมชน	50 ชุมชน
3. ประชาชนมีส่วนร่วมในด้านการเมืองการบริหารกิจการเทศบาล	- ร้อยละ 80 ของครัวเรือนที่มีส่วนร่วมในกิจการเทศบาล	- จำนวน 16,593 ครัวเรือน	80% ของครัวเรือน	30% ของครัวเรือน	50% ของครัวเรือน	60% ของครัวเรือน	70% ของครัวเรือน	80% ของครัวเรือน
4. กำจัดขยะและปฏิรูป รักษาคลองให้สะอาด กำจัดน้ำเน่าเสีย	- ร้อยละ 95 ของชุมชนที่ปลอดขยะ	- จำนวนชุมชน 47 ชุมชน	50 ชุมชน	25 ชุมชน	30 ชุมชน	35 ชุมชน	40 ชุมชน	50 ชุมชน
	- ร้อยละ 95 ของคลองที่น้ำสะอาดผ่านเกณฑ์มาตรฐาน	- จำนวน 44 คลอง	44 คลอง	25 คลอง	30 คลอง	35 คลอง	40 คลอง	44 คลอง
5. อนุรักษ์สิ่งแวดล้อมทางวัฒนธรรม และภูมิปัญญาท้องถิ่น	- ร้อยละ 95 ของชุมชนที่ได้ทำกิจกรรมอนุรักษ์สิ่งแวดล้อม	จำนวนชุมชน 47 ชุมชน	50 ชุมชน	25 ชุมชน	30 ชุมชน	35 ชุมชน	40 ชุมชน	50 ชุมชน

บทที่ 5 ยุทธศาสตร์และแนวทางการพัฒนาท้องถิ่น

ยุทธศาสตร์การพัฒนา	แนวทางการพัฒนา	หน่วยงานที่รับผิดชอบ
1.ยุทธศาสตร์พัฒนาด้านส่งเสริมคุณภาพชีวิตที่ดี มีสุข	1.1 สนับสนุนการศึกษาทั้งในและนอกโรงเรียน 1.2 การป้องกัน แก้ไข ฝ้าระวังยาเสพติด 1.3 ส่งเสริม สนับสนุนคุณภาพชีวิตเด็ก สตรี คนชรา และผู้ด้อยโอกาส 1.4 ส่งเสริม สนับสนุนการสังคมสงเคราะห์ 1.5 ส่งเสริมเศรษฐกิจพอเพียง 1.6 ส่งเสริม สนับสนุนการสาธารณสุข การอนามัยครอบครัวและการรักษาพยาบาล 1.7 ส่งเสริมสนับสนุนเครือข่ายขององค์กรภาคประชาชนในรูปแบบต่าง ๆ 1.8 ส่งเสริม สนับสนุนการรักษาความสะอาดและความเป็นระเบียบเรียบร้อยของบ้านเมือง 1.9 ส่งเสริม สนับสนุนกีฬา สวนสาธารณะและสถานที่พักผ่อนหย่อนใจ 10. ส่งเสริมสนับสนุนความเข้มแข็งของครอบครัว	กองการศึกษา กองการศึกษา กองสวัสดิการ กองสาธารณสุขฯ กองการศึกษา กองสวัสดิการ กองสวัสดิการ กองสวัสดิการ กองสาธารณสุขฯ สำนักปลัดฯ กองสวัสดิการฯ สำนักปลัดฯ กองการศึกษา กองการศึกษา กองสวัสดิการ

ยุทธศาสตร์การพัฒนา	แนวทางการพัฒนา	หน่วยงานที่รับผิดชอบ
2. ยุทธศาสตร์การพัฒนาด้านบริหารและการอนุรักษ์ทรัพยากรธรรมชาติและสิ่งแวดล้อม	2.1 บริหารจัดการระบบกำจัดขยะมูลฝอยสิ่งปฏิกูลน้ำเสียและมลพิษต่าง ๆ 2.2 ส่งเสริม สนับสนุนควบคุมสุสานและฌาปนสถาน 2.3 ส่งเสริม สนับสนุน ควบคุมการฆ่าสัตว์ 2.4 ส่งเสริม สนับสนุน บำรุงรักษาและใช้ประโยชน์จากที่ดินทรัพยากรธรรมชาติและสิ่งแวดล้อม 2.5 ส่งเสริม สนับสนุน การลดภาวะโลกร้อน	กองสาธารณสุขฯ กองสาธารณสุขฯ กองสาธารณสุขฯ กองช่าง กองสาธารณสุขฯ กองสาธารณสุขฯ
3.ยุทธศาสตร์การพัฒนาด้านโครงสร้างพื้นฐาน	3.1 ก่อสร้าง ปรับปรุง บำรุงรักษาทางบก ทางน้ำ และทางระบายน้ำ 3.2 พัฒนางานผังเมือง การใช้ประโยชน์ที่ดินและการควบคุมอาคาร 3.3 พัฒนาระบบไฟฟ้าและประปา 3.4 พัฒนาระบบจราจร ขนส่งมวลชน กรมวิศวกรรมจราจร และบุคลากร 3.5 ก่อสร้าง ปรับปรุง บำรุงรักษาตลาด ท่าเทียบเรือ ท่าข้ามและที่จอดรถ	กองช่าง กองช่าง กองช่าง กองช่าง สำนักปลัดฯ กองช่าง

<p>4. ยุทธศาสตร์การพัฒนาด้านการจัดระเบียบชุมชน / สังคม และการรักษาความสงบเรียบร้อย</p>	<p>4.1 ส่งเสริม สนับสนุนการป้องกันรักษาความสงบเรียบร้อยในชีวิตและทรัพย์สิน</p> <p>4.2 ส่งเสริม สนับสนุนประชาธิปไตย และสิทธิเสรีภาพของประชาชน</p> <p>4.3 ส่งเสริมการมีส่วนร่วมของประชาชนในการพัฒนาท้องถิ่น</p> <p>4.4 พัฒนาและปรับปรุงระบบบริหารจัดการและการบริการ</p> <p>4.5 ส่งเสริมพัฒนาเทคโนโลยีที่เหมาะสม</p> <p>4.6 ส่งเสริม สนับสนุนการรักษาความปลอดภัย ความเป็นระเบียบเรียบร้อยและการอนามัย โรงมหรสพ และสาธารณะอื่น ๆ</p> <p>4.7 ส่งเสริม ปรับปรุงงานป้องกันบรรเทาสาธารณภัย</p> <p>4.8 การควบคุมการเลี้ยงสัตว์และการปล่อยสัตว์</p>	<p>สำนักปลัดฯ</p> <p>สำนักปลัดฯ</p> <p>สำนักปลัดฯ กองวิชาการฯ</p> <p>ทุกกอง</p> <p>สำนักปลัดฯ กองวิชาการฯ</p> <p>สำนักปลัดฯ</p> <p>สำนักปลัดฯ</p> <p>กองสาธารณสุขฯ</p>
<p>5. ยุทธศาสตร์การพัฒนาด้านวางแผน การส่งเสริมการลงทุน พาณิชยกรรม และการท่องเที่ยว</p>	<p>5.1 ส่งเสริม สนับสนุนการฝึกและประกอบอาชีพ</p> <p>5.2 ส่งเสริม สนับสนุนการพาณิชย์ และการลงทุน</p> <p>5.3 ส่งเสริม สนับสนุนการลงทุนภาคอุตสาหกรรม</p> <p>5.4 ส่งเสริม สนับสนุนภาคเกษตรกรรมปลอดภัยได้มาตรฐาน</p> <p>5.5 ส่งเสริม สนับสนุนการท่องเที่ยว</p> <p>5.6 ส่งเสริม สนับสนุนควบคุมการเลี้ยงสัตว์</p> <p>5.7 ส่งเสริม สนับสนุน การจัดทำแผนพัฒนาท้องถิ่นและการประสานแผนพัฒนาท้องถิ่น</p> <p>5.8 ส่งเสริมการบริหารจัดการองค์กรปกครองส่วนท้องถิ่น</p>	<p>กองสวัสดิการ</p> <p>กองสวัสดิการ</p> <p>กองสวัสดิการ</p> <p>กองสวัสดิการ</p> <p>สำนักปลัดฯ</p> <p>กองสาธารณสุขฯ</p> <p>กองวิชาการฯ</p> <p>สำนักปลัดฯ กองวิชาการฯ</p>

<p>6. ยุทธศาสตร์การพัฒนา ด้านการพัฒนาศิลปะ วัฒนธรรม จารีตประเพณี และภูมิปัญญาท้องถิ่น</p>	<p>6.1 ส่งเสริมสนับสนุน บำรุงรักษาศิลปะ โบราณสถาน วัฒนธรรม จารีตประเพณี ภูมิปัญญาท้องถิ่น และวัฒนธรรมอันดีของท้องถิ่น</p> <p>6.2 ส่งเสริมสนับสนุนด้านศาสนา</p> <p>6.3 ส่งเสริม ให้มีและสนับสนุนพิพิธภัณฑ์และหอจดหมายเหตุ</p>	<p>กองการศึกษา</p> <p>กองการศึกษา</p> <p>กองการศึกษา</p>
---	--	--

บทที่ 6 การนำแผนยุทธศาสตร์การพัฒนาลำดับการปฏิบัติและการติดตาม ประเมินผล

การติดตามและประเมินผล ยุทธศาสตร์การพัฒนา เป็นขั้นตอนในการแสวงหาคำตอบว่า โครงการที่นำไปปฏิบัติบรรลุวัตถุประสงค์หรือไม่ อยู่ในระดับใด หรือกล่าวอีกนัยหนึ่งเป็นการวัดระดับความสำเร็จ / ความล้มเหลวของการนำ โครงการต่าง ๆ ของแผนพัฒนาสามปีเทศบาลเมืองบางกรวย ประจำปี 2554 ไปปฏิบัติ

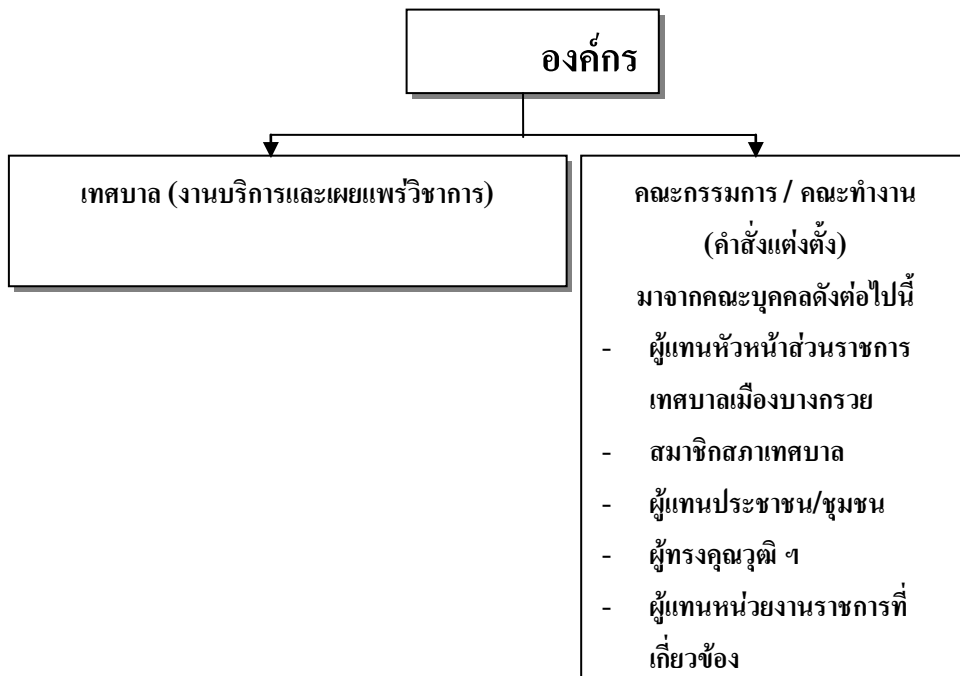
ดังนั้น เทศบาลเมืองบางกรวยจึงได้กำหนดแนวทางในการติดตามและประเมินผล การนำ ยุทธศาสตร์การพัฒนาด้านต่าง ๆ ของเทศบาลเมืองบางกรวยประจำปี 2554 ไว้ 3 แนวทาง คือ

1. การกำหนดองค์กรรับผิดชอบในการติดตามและประเมินผล
2. การกำหนดแนวทาง / วิธีการในการติดตามและประเมินผล
3. การกำหนดระยะเวลา / ช่วงเวลาในการติดตามและประเมินผล



1. การกำหนดองค์กรรับผิดชอบในการติดตามและประเมินผล

เทศบาลเมืองบางกรวยได้กำหนด และมอบหมายให้ คณะติดตามและประเมินผลแผนพัฒนา มีหน้าที่ในการติดตามและประเมินผล ยุทธศาสตร์การพัฒนา ของเทศบาลเมืองบางกรวย ประจำปี 2554 ทั้งในส่วนที่กำลังดำเนินการอยู่ในระหว่างดำเนินการ และดำเนินการเสร็จสิ้นเรียบร้อยแล้ว เพื่อรายงาน ปัญหาและอุปสรรคต่าง ๆ ที่เกิดขึ้น และรายงานให้ผู้บริหารรวมถึงคณะกรรมการพัฒนาเทศบาล เพื่อทราบและหาแนวทางในการดำเนินการแก้ไข ต่อไป

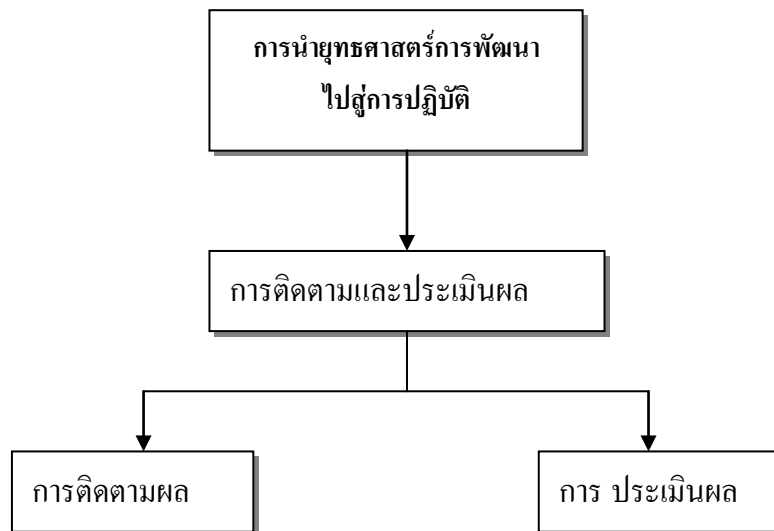


2. การกำหนดแนวทาง / วิธีการในการติดตามและประเมินผล

เทศบาลเมืองบางกรวยได้กำหนดแนวทาง / วิธีการในการติดตามและประเมินผล โดยการกำหนดรูปแบบที่จะใช้ในการติดตามและประเมินผล เพื่อตรวจสอบว่าการดำเนินกิจกรรมในแต่ละยุทธศาสตร์การพัฒนา อยู่ภายใต้ระยะเวลาและงบประมาณที่กำหนดไว้หรือไม่ และผลของการดำเนินงานตามโครงการเกิดประสิทธิผล และบรรลุวัตถุประสงค์ที่ได้กำหนดไว้หรือไม่ ซึ่งเทศบาลจะมีการแบ่งแยกการดำเนินงานในการติดตามและประเมินผลไว้อย่างชัดเจน โดยที่

การติดตามผล เป็นขั้นตอนในการตรวจสอบในระหว่างการดำเนินกิจกรรม ตามยุทธศาสตร์ ว่าได้มีการปฏิบัติตามขั้นตอน / กิจกรรม ที่ได้กำหนดไว้ใน ยุทธศาสตร์ หรือไม่ การใช้ทรัพยากรต่าง ๆ เป็นไปอย่างเหมาะสมเพียงใด อยู่ภายใต้ระยะเวลา และค่าใช้จ่ายที่กำหนดไว้หรือไม่

การประเมินผล เป็นขั้นตอนในการแสวงหาคำตอบ และตรวจสอบผลที่เกิดขึ้นจริงเมื่อนำยุทธศาสตร์ ไปปฏิบัติและดำเนิน การตามยุทธศาสตร์ เสร็จแล้ว เมื่อเปรียบเทียบกับวัตถุประสงค์ที่ได้กำหนดไว้ว่าเกิดประสิทธิผลหรือไม่ อยู่ในระดับใด หรือกล่าวอีกนัยหนึ่งว่าเป็นการวัดระดับความสำเร็จ และความล้มเหลวของการนำยุทธศาสตร์การพัฒนา ตามแผนปฏิบัติการเทศบาลเมืองบางกรวย ประจำปี 2554 ไปปฏิบัติ



“บางกรวยเมืองอยู่ มุ่งสู่การพัฒนาอย่างยั่งยืน”



เอกสารเผยแพร่

งานวิเคราะห์นโยบายและแผน กองวิชาการและแผนงาน
เทศบาลเมืองบางกรวย โทร.0-24430610-19 ต่อ 323